

top

LA REVISTA DE TURISMO ONLINE
año VI Nº 57 junio 2015

VIAJES

PUERTO RICO

LA ISLA BILINGÜE

ESTAMBUL
CUANDO FLORECEN LOS "TURBANTES"

STONEHENGE
LAS PIEDRAS QUE HABLAN

PORTAVENTURA
CELEBRA SU 20º ANIVERSARIO

SORTEO

**3 NOCHES EN ELNEW HOTEL (ATENAS - GRECIA)
1 COPA DE BIENVENIDA**



Sandals
THE *Luxury Included* HOLIDAY

El nuevo Sandals **Emerald Bay** Great Exuma, Bahamas

SITUADO en una playa de arena blanca en la isla de Great Exuma, en las Bahamas, rodeado de aguas esmeraldas cristalinas, se encuentra el Sandals Emerald Bay. Alójese en este resort frente al océano y disfrute de una selección de 183 habitaciones y suites; todas muy espaciosas, ofrecen servicio de ConciERGE o de mayordomo. Escoja una suite top y déjese mimar por los servicios de su mayordomo personal,

formado por el Gremio Profesional de los Mayordomos Ingleses. Durante el día, juegue al golf en el campo diseñado por Greg Norman* o disfrute de su afición al buceo* en uno de los mejores lugares del Caribe. Los gourmets pueden saborear la gastronomía en cada uno de sus cinco restaurantes de especialidades o disfrutar de bebidas Premium en cualquiera de los cinco bares. Para un

absoluto relax, puede disfrutar de una masaje caribeño* en el Red Lane* Spa, que dispone de 17 lujosas cabinas de tratamiento. Y cuando sus sentidos ya no puedan con más, disfrute del jazz a la orilla del mar o de su cálida playa.

Una experiencia de lujo solo en Sandals Emerald Bay, Great Exuma, Bahamas.



Para más información: 918117592

www.sandals.com

Consulte con su agencia de viajes.

*con coste adicional ^solamente para buceadores certificados



LUXURY
INCLUDED

topVIAJES

EDITORIA

Ana Reino
areino@reinodelmo.com

DIRECTOR

José Luis del Moral
delmoral@topviajes.net

DISEÑO ORIGINAL

Javier García
nomelocreo2005@gmail.com

DESARROLLO WEB

Sofía Reino
sofiareino@gmail.com

MAQUETACIÓN

Reino & Delmo
info@reinodelmo.com

REDACCIÓN

Mónica Pérez Do Souto
redaccion@topviajes.net

COLABORAN EN ESTE NÚMERO

J. Felipe Alonso, Gonzalo Alvarado, Pilar Arcos, Gabriel Carreño Pérez, Manuel Charlón, Antonio Gómez Rufo, Carlos Monselet, Fernando Pastrano, Manena Munar, Ana Reino, Mónica Pérez Do Souto

PUBLICIDAD

publicidad@topviajes.net
+34 91 811 75 92

EDITA



Reino & Delmo
Marketing y Comunicación, SL

c/ Pintor Zuloaga, 10
28691 Villanueva de la Cañada
Madrid
+34 91 811 75 92

La editora no se hace responsable de los contenidos firmados por cada autor, ni tiene por qué compartirlos. Queda prohibida la reproducción total o parcial de la obra.

FOTO DE PORTADA

Puerto Rico/
ANA REINO

“En estos cinco años de vida, topVIAJES mantiene la maleta repleta de ilusión, pero ahora compartida con las vivencias adquiridas en el camino”

Ida y vuelta

Cuando se trata de hablar o escribir de viajes solo se piensa en la ida, en el destino, cuando la maleta va llena de ilusiones, de intuiciones y deseos, pero mucho menos en el momento que esa misma maleta regresa llena de experiencias y vivencias. El viaje de retorno, de regreso al punto de origen, supone una vuelta a la realidad del día a día y en ese traslado forzoso, en esa travesía hacia la normalidad, la mente ya confunde los recuerdos de lo vivido en los últimos días con la rutina que nos espera, más anodina por conocida.

También hay un punto de inflexión en la vida en que se da inicio a otro viaje de vuelta, el de la revisita a los recuerdos de la infancia o de la adolescencia, a los años de juventud, a evocar los primeros amigos y rememorar los amores iniciales. Es un deseo, nostálgico o no, por recuperar momentos felices, por volver sobre nuestros pasos para reencontrarnos con lugares y personas que marcaron nuestra vida: los veraneos en ese pueblo segoviano con castillo dominante sobre la plaza, los amigos bachilleres de 1969, los compañeros de andanzas en la universidad o en la mili. Niños de antaño que se convirtieron en militares, sacerdotes, médicos, empresarios, editores, escritores o periodistas y que hogaño viven los últimos años laborales y laborables, previos a la jubilación.

Hoy me toca echar la vista atrás solo cinco años, no hace falta más. Porque es el tiempo que ha pasado desde que topVIAJES inició ese recorrido de ida que conducía a un destino ignorado por desconocido. Un viaje que ha permitido sumar amigos, autores de los reportajes sin los que no habría sido posible dar los primeros pasos y, menos aún, mantener la marcha. Un viaje de ida y vuelta al mismo tiempo porque se mantiene el deseo de continuar, pero disfrutando de la experiencia adquirida. Un viaje en el que hemos contado también con el apoyo de los miles de lectores que nos siguen cada mes y que proporcionan la energía necesaria para proseguir el camino al menos un lustro más.



JOSÉ LUIS DEL MORAL
Director de topVIAJES
delmoral@topviajes.net

Gracias a todos por ayudarnos a hacer realidad este viaje de ida y vuelta con la maleta llena de ilusión y vivencias, en la que no ha habido hueco para la rutina.



08

08 CUANDO FLORECEN LOS “TURBANTES”

El origen del tulipán está en Asia Menor. Los turcos se enamoraron de él en Anatolia y lo llevaron a **ESTAMBUL** en la época otomana para adornar los jardines. De allí un diplomático se lo llevó a Austria y después fue a parar a Holanda, donde causó furor llegándose a pagar por sus bulbos auténticas fortunas



34

34 LA ISLA BILINGÜE

Aunque se trata de una isla relativamente pequeña, con una extensión de 9.000 kilómetros cuadrados, **PUERTO RICO** merece una visita de un mínimo de una semana ya que ofrece innumerables alternativas culturales, naturales, monumentales, gastronómicas, de ocio e incluso de compras



58

58 LAS PIEDRAS QUE HABLAN

Hay dos formas de afrontar una visita a **STONEHENGE**: dedicar numerosas horas de lectura etnológica, arqueológica y antropológica o visitar el pub The Barge Inn, en Pewsey, pedir una pinta de Roswell, bebérsela, pedir otra y preguntar entre sorbo y sorbo a los feligreses locales qué opinan del afamado cromlech. También se puede optar por las dos formas y luego comparar el resultado



78

78 EL 20º ANIVERSARIO

El maridaje de **PORTAVENTURA** y la marca Ferrari en el proyecto FerrariLand, supone la mayor aventura del parque desde que se inauguró hace veinte años

Y ADEMÁS...

03 **VISADO DE ENTRADA**

JOSÉ LUIS DEL MORAL
“ida y vuelta”

06 **SORTEO**
Tres noches de alojamiento en New Hotel en Atenas (GRECIA) y unas copas de bienvenida

98 **VIAJES DE LEYENDA**
Soria

106 **HOTELES**
· Noticias

108 **GASTRONOMÍA**
· Restaurante El Columpio
· Restaurante LaPepa
· Restaurante TheWestin Palace
· Noticias

126 **ENOLOGÍA**
· Noticias

128 **BAZAR**
· Bazar Belleza
· Bazar varios

132 **PISTAS**
Shopping y lifestyle nocturno

134 **LIBROS**
Novedades

136 **AEROLÍNEAS**

140 **KILÓMETRO 0**
ANTONIO G. RUFO
“Días de espera”

SORTEO

www.topviajes.net

Rellena tus datos y recibirás automáticamente un número para entrar en el sorteo de **tres noches en alojamiento y desayuno para dos personas y copa de bienvenida en el Art Lounge, en el New Hotel.** El ganador será quien tenga el número que coincida con las cuatro últimas cifras del primer premio del sorteo de la Lotería Nacional del sábado 4 de julio de 2015. La única condición es que el ganador y su acompañante se hagan fotos en las que aparezcan disfrutando del premio y realicen un breve comentario para su publicación en la revista topVIAJES y en sus redes sociales.

¡Haz clic aquí y participa!

top **VIAJES**

Y

NEW
HOTEL

member of **YES!** Hotels

A MEMBER OF DESIGN HOTELS

TE INVITAN A

Atenas (GRECIA) con tres noches de alojamiento y desayuno para dos personas y copa de bienvenida en el Art Lounge *

www.yeshotels.gr

* Para disfrutar hasta el 31 de diciembre de 2015, según disponibilidad, excepto Navidades y puentes.



ESTAMBUL

CUANDO FLORECEN LOS "TURBANTES"

TEXTO FERNANDO PASTRANO <http://mamaqueroserturista.wordpress.com/>

FOTOS PILAR ARCOS <http://mamaqueroserturista.wordpress.com/>



Los turcos se sienten orgullosos de su flor nacional, el "lâle" (tulipán). Su nombre en las lenguas occidentales proviene de una confusión lingüística entre las palabras "lâle" y "tülbent" (turbante)

Cuentan las crónicas que en 1554 Oghier Ghislain de Busbecq, embajador en Turquía de Fernando I de Habsburgo, archiduque de Austria, quedó maravillado con una flor que veía por todas partes. Un día, que iba con su traductor, pasó por delante de un hombre que llevaba esa flor en la cabeza, encima del turbante. Como no sabía turco lo preguntó en francés. "Ce qu'on appelle qui?" (¿Cómo se llama eso?) y el traductor, creyendo que se refería a la prenda le contestó "tülbent", es decir, "turbante". Así que el embajador creyó que el nombre de la flor era "tülbent", que derivó en tulip.

EL TULIPÁN

El origen del tulipán está en Asia Menor. Los turcos se enamoraron de él en Anatolia y lo llevaron a Estambul en la época otomana para adornar los jardines. Durante siglos sirvió de elemento decorativo tanto al natural como en representaciones artísticas. A principios del siglo XVIII, subió al poder el sultán Ahmed III, con él comenzó una era dorada, que duró como su reinado, hasta 1730.



Fue una época de paz y tranquilidad paralela al llamado "Siglo de las Luces" en Europa, en la que la alta sociedad estambulita construía palacios en los que celebraban fiestas grandiosas que en nada tenían que envidiar a las occidentales. Y aun periodo tan favorable no se les ocurrió otra cosa que llamarlo "Lâle Devri" (Época del Tulipán).

En las calles de la antigua Constantinopla, los miembros de una cofradía de místicos musulmanes conocidos como derviches solían regalar tulipanes

a los viandantes como símbolo de pureza. En turco tulipán se dice "lâle" y se escribe con los mismos caracteres que "Allah" (Dios) por lo que muchos otomanos se colocaban la flor en un pliegue del turbante a modo de emblema religioso.

Durante mucho tiempo no traspasó las fronteras de Turquía hasta que el citado Oghier Ghislain la llevó a Austria y de allí pasó a Holanda en el siglo XVI, de donde mucha gente cree erróneamente que es original.



La "Alfombra de Tulipanes" es el mayor tapiz del mundo confeccionado con tulipanes vivos y enraizados. Este año se ha instalado en los jardines que hay entre Santa Sofía y la Mezquita Azul utilizando 545.000 flores que forman una auténtica alfombra de 1.262 metros cuadrados. Para poderla admirar en todo su esplendor, se construyó una tribuna elevada a la que podía acceder todo el mundo para contemplarla con una perspectiva adecuada y fotografíarla.

Festival Anual

Desde 2005 se celebra un festival en el que se cubren calles, plazas y jardines con esta planta. En la décima edición, se han plantado este año 30 millones de tulipanes de 192 especies diferentes.



El Árbol del Amor (*Cercis siliquastrum*) compite cada primavera en belleza con los tulipanes de Estambul.



Tulipanes vidriados

Iznik (Nicea, la ciudad de dos concilios, s. IV y VIII), en Anatolia, fue una urbe destacada de los imperios romano, seléucida y otomano.

En el siglo XIV aparecieron las primeras fábricas de porcelana vidriada, en aquel momento de claras influencias chinas: azul sobre blanco. Poco a poco se convirtió en el proveedor principal de la alta sociedad otomana, como aparece claramente en los murales del palacio de Topkapi, aunque los sultanes seguían prefiriendo para los utensilios de uso diario: platos, tazas... la porcelana blanca china.

En todo el palacio se pueden ver azulejos con dibujos geométricos, nubes y flores, y entre estas destacan por su número y belleza los tulipanes.

Blanco, azul, verde, turquesa... y a partir del siglo XVI un rojo característico que aún hoy no se ha podido igualar con las técnicas modernas de vidriado.

También se encuentran estos azulejos en mezquitas, madrasas y fuentes.



En palacios y mezquitas abundan los azulejos de Iznik. Entre los dibujos geométricos destacan los tulipanes de un rojo característico que nace en el s. XVI y que aún no se ha podido igualar

CUANDO LLEGÓ A ROTTERDAM

Puede que sea una leyenda, pero se dice que cuando llegó a Rotterdam uno de los primeros barcos cargados con bulbos de tulipanes, la mayoría de ellos fueron comercializados como cebollas comestibles. Unos pocos fueron plantados y fue a la primavera siguiente cuando descubrieron que daban unas bellísimas flores. Como tantas veces, "se non è vero, è ben trovato".

PLANTA PARA LUCHA CONTRA LA BRONQUITIS

En 1592 el botánico flamenco Carolus Clusius investigó esta planta en los jardines botánicos de la Universidad de Leiden, Países Bajos, con fines medicinales. Reservado (dicen que por ser muy avaro) no compartió con nadie sus descubrimientos sobre los beneficios de esta planta para luchar contra la bronquitis y otras enfermedades pulmonares, hasta que le robaron varios bulbos en su jardín.

BELLEZA ORNAMENTAL

A partir de 1634 el cultivo del tulipán hizo furor en Holanda, pero no por sus cualidades curativas, si no por su belleza ornamental, llegándose a pagar cifras desorbitadas. Hay documentos que acreditan que en 1636 un solo tulipán de una variedad muy rara se vendió por 2.500 florines cuando una tonelada de queso Gouda costaba 120. En pleno siglo XVII estalló la burbuja de los tulipanes, posiblemente la primera burbuja especulativa de la historia. Muchos comerciantes cayeron en la ruina y, aunque se continuó cultivando la flor turca, sus precios bajaron hasta cotas sensatas.

Hoy, los bulbos de tulipán constituyen una buena parte de las exportaciones holandesas, unos dos mil millones de unidades de los tres mil millones que se producen al año.



El tulipán vuelve a casa

Desde 2005, el Ayuntamiento de Estambul celebra el "Lâle Zamani" (Festival de los tulipanes) que nació bajo el lema "El tulipán vuelve a casa". Durante

treinta días se han desarrollado actividades de muy diverso tipo, como música en vivo, exposiciones de pintura y escultura y un concurso de fotografía.



El origen del tulipán está en Asia Menor. Los turcos se enamoraron de él en Anatolia y lo llevaron a Estambul en la época otomana para adornar los jardines. De allí un diplomático se lo llevó a Austria y después fue a parar a Holanda, donde causó furor llegándose a pagar por sus bulbos auténticas fortunas



EL "LÂLE"

Pero los turcos se sienten más orgullosos que nunca de su flor nacional. El "lâle" aparece en el logo de su Oficina Nacional de Turismo (vedlo en la última página de este reportaje junto al mapa del país). Y se puede ver por cualquier parque de Estambul en muy diferentes colores y variedades durante toda la primavera. Especialmente en los jardines del Parque de Gülhane, que en su día formaban parte del conjunto palaciego de Topkapı, y hoy recuerdan con su refinamiento y colorido como debieron ser aquellas fiestas durante el reinado de Ahmed III.

También en los azulejos de las mezquitas y palacios. Precisamente Lâleli Camii significa Mezquita de los Tulipanes. Está en

el barrio de Lâleli y fue construida en 1763 durante el reinado del sultán Mustafá III. El interior está decorado con cerámica de Iznik en la que abundan los motivos de tulipanes.

RÜSTEMPASA CAMII

Rüstempaşa Camii (Mezquita de los Azulejos) es una auténtica joya del arte otomano, que fue construida en 1560 por el genial arquitecto Sinan y se encuentra en la ribera del Cuerno de Oro. Su interior está completamente recubierto con azulejos, casi todos representando tulipanes.

También se pueden ver muchas de estas cerámicas decorando las paredes de la joya civil de Estambul, el Palacio de Topkapı.

Sobre estas líneas cuatro muestras de las muchas variedades que han tapizado esta primavera las calles y parques de Estambul. Diferentes colores, tonos y texturas. En la página de al lado, tulipanes magenta y otras flores en un parterre junto a Santa Sofía.





Los turistas descansan en bancos junto a los macizos de tulipanes en un parque de Estambul.



Estambulita, turistas y tulipanes. En la pág. de al lado, entrada a Santa Sofía.

"LÂLE ZAMANI"

Desde 2005, el Ayuntamiento de Estambul celebra el "Lâle Zamani" (Festival de los tulipanes) que nació bajo el lema "El tulipán vuelve a casa". Este año ha tenido lugar la décima edición y Top Viajes ha sido testigo del evento. Como cada mes de abril, las calles, plazas y jardines de Estambul, no solo las más céntricas, se han cubierto literalmente con esta flor. Este año se han plantado 30 millones de tulipanes de 192 especies diferentes, sobre todo en los parques de

Gülhane, Göztepe, Emirgan, Yıldız, Beykoz, y el bosque de Çubuklu Hidiv.

Durante treinta días se han desarrollado actividades de muy diverso tipo, como música en vivo, exposiciones de pintura, escultura y fotografía, exhibiciones de vidrio soplado, etc, etc. Los visitantes, llegados de todo el mundo, pudieron comprar bulbos que crecerán en nuestras casas la primavera que viene y participar en un concurso fotográfico sobre la emblemática flor.

Pero entre todo destaca la llamada "Alfombra de Tulipanes", el mayor tapiz del mundo confeccionado con tulipanes vivos y enraizados. En esta ocasión se instaló en los jardines que hay entre Santa Sofía y la Mezquita Azul utilizando 545.000 tulipanes que forman una auténtica alfombra de 1.262 metros cuadrados. Para poderla admirar en todo su esplendor, se construyó una tribuna elevada a la que podía acceder todo el mundo para contemplarla con una perspectiva adecuada y fotografíarla. En su inauguración, el alcalde de la ciudad, Kadir Topbas, destacó que los





Turbantes como tulipanes

Solimán I, llamado el Magnífico en Occidente y el Legislador en Turquía, fue un sultán otomano que reinó de 1520 a 1566.

Durante su gobierno, el imperio alcanzó su máximo esplendor tanto en extensión (llegó hasta Viena y al sur de Arabia) como en desarrollo cultural y económico con leyes avanzadas.

Nada más ser coronado adoptó un turbante de grandes dimensiones del que ya nunca se desprendería en los actos oficiales. Con él se le puede ver en este, su retrato más famoso, atribuido a Tiziano (hacia 1530). El tocado constaba de varias capas de muselina con plumas de garza real, que asemejaba un enorme tulipán blanco, como el de la fotografía de la derecha.



Nada más ser coronado, Solimán el Magnífico adoptó un turbante de grandes dimensiones muy parecido a un enorme tulipán blanco

tulipanes no son sólo una flor más, sino una parte importante de la cultura turca.

SANTA SOFÍA

Pero claro, Estambul es mucho más que tulipanes, muchísimo más. Empecemos a visitarla como lo hacen la mayoría de los turistas, por Santa Sofía. Aya Sofía o Divina Sabiduría es el símbolo de la ciudad, antigua basílica cristiana construida en el siglo VI por el emperador Justiniano I, y que los turcos, nada más tomarla en 1453, convirtieron en mezquita sin apenas tocarla y con la adición de cuatro alminares. Santa Sofía fue la cuarta iglesia con un área cubierta más grande del mundo, después de San Pablo de Londres, San Pedro de Roma y el Duomo de Milán. Hoy es un museo.

SULTANAHMET

Justo enfrente está la Mezquita Azul (Sultanahmet) que tiene seis alminares cuando lo normal es que no tengan más de cuatro. La tradición musulmana marca que ninguna puede tener más que la de La Meca, así que después de construirse la de Estambul no tuvieron más remedio

que levantar otro alminar en La Meca, que ahora tiene siete. El interior, iluminado por más de 200 vidrieras y lámparas, está cubierto por 21.000 azulejos de Iznik, lo que confiere al lugar un ambiente sobrecogedor.

EL PALACIO TOKAPI

El Palacio de Topkapi (Saray Topkapi, literalmente, Palacio de los Cañones), es un impresionante conjunto de edificios rodeados por los jardines imperiales. Fue la residencia de los sultanes hasta mediados del siglo XIX. Tras la instauración de la República en 1923 fue convertido en museo. Es recomendable estar allí antes de las 9.30 de la mañana, hora en la que abre sus puertas, ya que poco después suele estar inundado de turistas. Una visita por el serrallo, el harén (de "haram", prohibido), las cocinas y los museos con los tesoros nos llevará no menos de dos horas. Situado en una colina estratégica, en sus jardines hay miradores desde los que se tienen fantásticas vistas de la ciudad tanto del Cuerno de Oro, como de las zonas europea y asiática de Estambul.



Encrucijada de culturas

Quizás por estar a caballo entre Europa y Asia, Estambul es una encrucijada de culturas y gentes muy diversas. Lo pueblan 15 millones de habitantes de etnias turca, armenia, libanesa, griega... La mayoría son musulmanes, pero también hay un gran número de laicos y minorías importantes como la cristiana y la judía.



Pero Estambul es mucho más que tulipanes. Empecemos a visitarla como lo hacen la mayoría de los turistas, por Santa Sofía, que fue la cuarta iglesia con un área cubierta más grande del mundo. Hoy es un museo



KAPALICARSI

Sin salir de la zona nos podemos dirigir ahora al Gran Bazar, cuyo nombre en turco, Kapalicarsi, quiere decir "Bazar cubierto". Efectivamente, es una enorme galería de 45.000 m² con más de 50 callejuelas, unos 20 patios, restaurantes, cafeterías, mezquitas, baños (hamam)... Las primeras estructuras de este complejo datan de mediados del siglo XV, aunque casi todo lo que vemos hoy corresponde a la reconstrucción tras el terremoto de 1864. En los días de máxima afluencia (está abierto todos salvo domingos y festivos) puede recibir la visita de medio millón de personas.

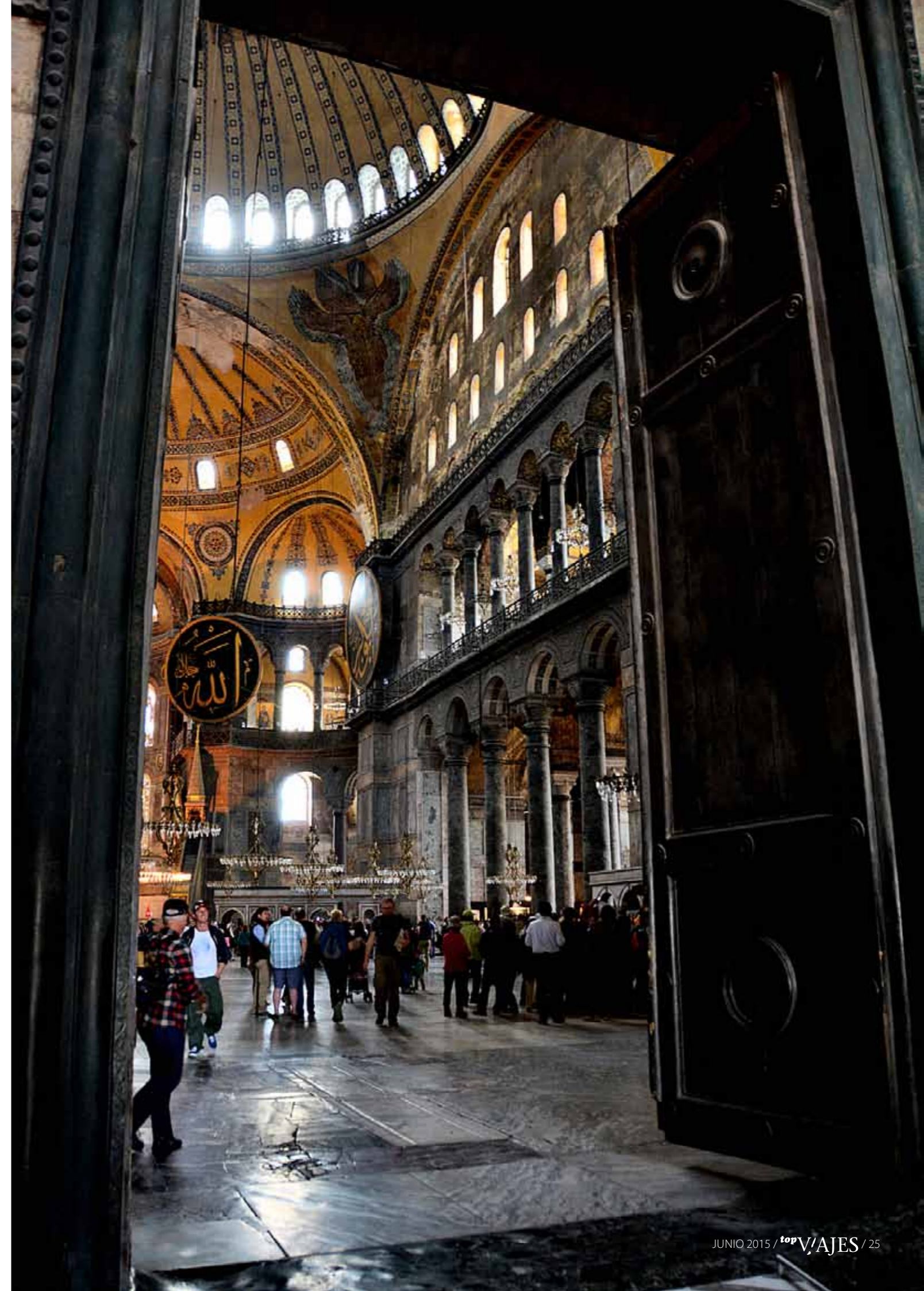
En sus 5.000 tiendas se puede encontrar casi de todo, desde joyas, alfombras y antigüedades hasta recuerdos y ropa. El único problema es que la invasión masiva de turistas ha hecho que pierda en buena medida el sabor

popular que tuvo hasta no hace mucho.

BAZAR EGIPCIO

Sin embargo, ese ambiente auténtico aún se puede experimentar en otro bazar, el de las Especias, aunque sin duda también acabará desapareciendo con el tiempo. Llamado originalmente el Bazar Egipcio (Mısır Çarşısı), se trata de un auténtico mercado de comidas y, sobre todo, de especias. El olor lo identifica nada más atravesar sus puertas en el barrio de Eminönü, junto al puerto. Data del siglo XVII y es el segundo bazar cubierto más grande tras el Gran Bazar. Allí se ofrecen, en vistosos puestos, los mejores condimentos para la cocina: azafrán, pimienta, orégano, pistachos, y miles de hierbas, muchas de las cuales llegaban antiguamente de Egipto.

Arriba, lámpara de Santa Sofía. Al fondo uno de los escudos circulares, colocados posiblemente en el s. XVIII en las pechinas de la iglesia convertida en mezquita. En esta se lee el nombre de Mahoma. En la página de al lado, una de las entradas a la nave central de Santa Sofía (55 m. de altura, cúpula con un diámetro de 31 m.). En este escudo pone "Allah"





Mercado de las Especias o Mercado Egipcio.



Ciudad de los azulejos

Estambul también podría llamarse la Ciudad de los Azulejos, ya que abundan en sus palacios y mezquitas. Sobre estas líneas la poco conocida Rüstempaşa Camii (Mezquita de los Azulejos), una auténtica joya del arte otomano, cuyas paredes están recubiertas por esas cerámicas.

Abajo, Salón de la Fuente de las Abluciones en el Harem de Topkapı. Al lado, la Torre de Gálata.



Pescadores en el Puente de Gálata. A la derecha en el horizonte, la Mezquita de Solimán.



Uno de los mosaicos de Santa Sofía.

También henna o alheña, un tinte natural para el pelo y para hacer una especie de tatuajes. Junto a él hay un mercadillo de mascotas y todo tipo de animales vivos, desde perros y peces, hasta sanguijuelas que se emplean en la medicina tradicional para hacer sangrías.

TORRE GÁLATA

Atravesamos el Puente de Gálata, que en sí ya es una atracción por su enorme tráfico de coches y personas y por el gran número de pescadores que se alinean en sus barandillas, y subimos a la Torre Gálata caminando o en el funicular de El Túnel, el metro más antiguo de Europa (1875) después del de Londres. La caperuzca cónica de la torre es inconfundible. Con sus 19 pisos sirvió sucesivamente como baluarte de la ciudad amurallada occidental, frente a la ciudad bizantina del otro lado del Cuerno de Oro, cárcel y observatorio de vigilancia contra incendios y del movimiento portuario. Hoy es una atracción turística de primer orden. Al mirador exterior abalconado, situado a 62 metros de altura, se puede acceder por una escalera de caracol de 143 escalones o en ascensor. La vista en panorámica de 360 grados sobre la ciudad es uno de los imprescindibles de Estambul.

Y así podríamos seguir días y días. Estambul es el clásico destino turístico que nunca pasa de moda, siempre está ahí. Asombra la primera vez que se visita y fascina todas las demás, nunca defrauda. Cuantas más veces se va, más facetas se descubren de esta joya que tenemos a dos pasos. ●

GUÍA PRÁCTICA

PATAGONIA ARGENTINA



CÓMO LLEGAR

Turkish Airlines vuela 73 veces por semana desde las seis ciudades españolas en las que la aerolínea dispone de oficinas: Madrid, Barcelona, Málaga, Valencia, Bilbao y Santiago de Compostela. Lo hace en aparatos Boeing 737-800 (en la imagen) y el vuelo dura unas 4 horas.

El precio de los billetes es a partir 300-350 euros ida y vuelta.
www.turkishairlines.com



DÓNDE DORMIR



El Hotel WOW Istanbul (en la foto), está junto al aeropuerto Atatürk de Estambul, pero no es solo un hotel de aeropuerto. Es un cinco estrellas con todo tipo de servicios de alta gama. La estación de metro de DTM-Estambul Fuar Merkezi está a 200 metros de la puerta, lo que permite llegar al centro en 15 minutos.
www.wow-hotel-istanbul.com

QUÉ Y DÓNDE COMER

Como todo en Turquía, la gastronomía también es mitad oriental y mitad europea. Está muy influida por las cocinas indias, persas, árabes y mediterráneas. Entre sus platos más significativos destacan las berenjenas rellenas, las ensaladas, la carne de cordero, el famoso doner kebab (pinchos de carne adobada) y los koftes (en la foto), pinchos de carne picada de cordero que se sirve con arroz y guindillas.



Capítulo aparte y sublime son los dulces. Empezando por las famosísimas Delicias Turcas, o Lokum, elaboradas a base de fécula de maíz y azúcar, aromatizadas con agua de rosas o limón, en forma de dados y de textura pegajosa por lo que se espolvorean con azúcar glas para que no se peguen. Y siguiendo por el baklava (del árabe, baqlawa, nueces), uno de los postres turcos más antiguos cuyo origen se remonta a Mesopotamia. Es un pastel de nueces trituradas sobre varias capas de fino hojaldre bañado en almibar o jarabe de miel.

El restaurante Sultanahmet Köftecisi es un local sin pretensiones de lujo cerca de Santa Sofía y la Mezquita Azul. Se come bien y barato. Pasa por servir desde 1920 los mejores koftes de la ciudad.



El Asitane (en la imagen) es un restaurante elegante especializado en recetas otomanas creadas para la corte del palacio de Topkapi y que se han mantenido hasta nuestros días. Situado en un barrio tranquilo, casi escondido junto a la iglesia de Chora. Terraza arbolada. Excelente muntanjene (receta de 1539): pierna de cordero estofada con orejones de albaricoque, pasas Rezaki y almendras.

MÁS INFORMACIÓN

Turismo de Turquía: www.turismodeturquia.com
Turkish Airlines: www.turkishairlines.com

“El mejor de los viajes siempre es el próximo”
Javier Reverte



www.marfatravel.com



MARFA TRAVEL

Agencia Asociada
Carlson
Wagonlit
Travel

PUERTO RICO

LA ISLA BILINGÜE

TEXTO Y FOTOS ANA REINO topviajes@topviajes.net



Aunque se trata de una isla relativamente pequeña, con una extensión de 9.000 kilómetros cuadrados, Puerto Rico merece una visita de un mínimo de una semana ya que ofrece innumerables alternativas culturales, naturales, monumentales, gastronómicas, de ocio e incluso de compras

Puerto Rico defiende el castellano frente a la presión del inglés como idioma cooficial de la isla, empezando por su himno, La Borinqueña, cuyo título proviene del nombre aborigen de la isla, Boriquen, y que tiene una clara proyección en el habla de la calle. Por ejemplo, la señal de tráfico que es conocida como stop en casi todo el mundo lleva inscrita la leyenda pare, y se habla directamente de estacionamientos y no de parkings. Aunque lógicamente también se detecta en su cultura lingüística una fuerte influencia del inglés con expresiones de uso muy spanglish como "voy a beber un drink" o la típica "muy nice".

Aunque se trata de una isla relativamente pequeña, con una extensión de 9.000 kilómetros cuadrados, Puerto Rico merece una visita de un mínimo de una semana ya que ofrece innumerables alternativas culturales, naturales, monumentales, gastronómicas, de ocio e incluso de compras.

En la isla se suceden cientos de playas en sus muchos kilómetros de costa, pero también en las diversas islas orientales, como Culebra y Vieques; son



La Playuela de Cabo Rojo, donde destacamos los dos colores la franja de mar turquesa y arena blanca con el agua de las salinas, es parte de la Reserva de las Salinas de Cabo Rojo. Una parada obligatoria para el turista, por su impactante belleza.

playas de arena blanca, dorada, amarilla y de piedra roja, en las que uno se puede dedicar simplemente a tomar el sol pero que ofrece numerosas alternativas a los más deportistas: snorkelling o buceo para ver hermosos corales con mucha vida marina, surf o deportes de moda como el kiteboarding o paddleboarding tienen ya una gran aceptación en la costa oeste, con la playa de Rincón como lugar ideal.

VIEJO SAN JUAN

No obstante, el punto de partida para cualquier exploración de la isla es su capital y especialmente la almendra urbana que dio origen a la ciudad: el Viejo San Juan, plagado de monumentos y edificios coloniales.

Una jornada bien aprovechada es suficiente para conocer los monumentos más interesantes de esta bella urbe colonial, aunque mi recomendación es que te reserves dos o tres días para hacer este recorrido con mayor



Carrito de los helados

Es fácil encontrarse con un puesto ambulante de helados en las playas más conocidas de este país caribeño.



Calle típica del Viejo San Juan.



Justo a la salida hay una parada de 'trolley', el transporte gratuito –sí, gratuito– que nos conduce a lo largo de la zona amurallada por la calle Norzagaray

profundidad. Es indispensable llevar ropa y calzado cómodos, gorra y un plano de la ciudad, que pone de manifiesto lo fácil que es seguir el trayecto.

PLAZA COLÓN

Dejando el mar a la espalda, ascendemos hasta la calle Fortaleza, por la que vamos a encontrar el Museo de la Farmacia y, ya en la plaza de Colón –dominada por la efigie del almirante descubridor del continente americano–, el Teatro Tapia y el Antiguo Casino, frente al que se descubren el castillo de San Cristóbal y las murallas de la ciudad. La visita a esta fortaleza de los siglos XVII y XVIII –por cierto, en los edificios militares históricos llama la atención la presencia de la bandera de San Andrés junto a las de Puerto Rico y Estados Unidos– nos va a llevar un buen tiempo, pero merece la pena conocer sus túneles y estancias.

Justo a la salida hay una parada de 'trolley', el transporte gratuito –sí, gratuito– que nos conduce a lo largo de la zona amurallada por la calle Norzagaray.

MUSEOS

La tercera parada nos deja frente al Museo de San Juan (1853) y el Convento de los Dominicos (1523). Pie a tierra,

porque detrás se encuentran el Museo de Pablo Casals, la iglesia de San José (gótico tardío, 1523) y el monumento a Juan Ponce de León, fundador de la ciudad (1508) y primer gobernador de la isla (1510), una estatua hecha con el hierro de un cañón capturado a los ingleses.

Sin solución de continuidad se suceden la impresionante plaza del Quinto Centenario (1992) y el antiguo Cuartel de Infantería de Ballajá, desde donde veremos la cúpula roja del Cementerio de Santa María Magdalena, que se encuentra extramuros. Ya estamos en el camino que conduce al castillo de San Felipe del Morro, la fortaleza que desde el siglo XVI controla la entrada de barcos a la bahía. El regreso se hace por el mismo camino, si bien una vez llegados a la plaza de Ballajá continuaremos de frente para encontrarnos con los edificios de los antiguos Manicomio Insular, Asilo de Beneficencia y Hospital de la Concepción. A la derecha se encuentra la Casa Blanca, primera residencia de la familia Ponce de León, y un poco más adelante, avanzando por la calle de San Sebastián, el palacio Arzobispal, que hace esquina con la calle de Cristo, por la que vamos a descender ya que la siguiente manzana está ocupada por un antiguo convento carmelita hoy transformado en el elegante y tranquilo hotel El Convento.



No obstante, el punto de partida para cualquier exploración de la isla es su capital y especialmente la almendra urbana que dio origen a la ciudad: el Viejo San Juan, plagado de monumentos y edificios coloniales



CATEDRAL DEDICADA A SAN JUAN BAUTISTA

Si antes no lo hemos hecho, es el momento de tomar un buen refrigerio previo a la visita al edificio vecino: la Catedral dedicada a San Juan Bautista. Construida y destruida por un huracán en el siglo XVI y reconstruida en el XIX, guarda desde 1913 los restos de Juan Ponce de León. Al otro lado de la plaza se encuentran los museos del Niño y de Felisa Rincón de Gautier –un personaje muy querido en Puerto Rico–, y la Puerta de San Juan, uno de los accesos originales a la ciudad a través de la muralla.

Pero antes de desembarcar en esta emblemática puerta tal vez sea mejor rodear la catedral para visitar, a sus espaldas, el Ayuntamiento (1841) y la Plaza de Armas, núcleo fundamental en el desarrollo urbano e histórico de la ciudad y de la isla. Se suceden las tiendas de regalos, joyerías, restaurantes y hoteles; estamos en el enclave comercial y de ocio del Viejo San Juan, calles estrechas de calzadas empedradas que es indispensable conocer pausadamente a la caída del sol.

En esta misma página, nos encontramos con el colorido de los edificios del viejo San Juan. En la pag. de al lado el típico Chinchorro de carretera.





Santurce

La zona de Santurce es un barrio que está de moda. En la zona del mercado está muy animado por la noche con música en vivo, especialmente los fines de semana.

El nombre del barrio surge en 1880 en honor a Don Pablo Ubarri y Capetillo, I Conde de San José de Santurce, quien era originario de la localidad vizcaína de Santurce.



LA FORTALEZA

Los últimos pasos para cerrar el círculo que permite recorrer lo más granado de la ciudad conducen hasta La Fortaleza, construcción de 1540 diseñada como parte del entramado defensivo de la bahía que hoy sirve de residencia al gobernador de Puerto Rico. Se organizan visitas guiadas que resultan interesantes. Muy cerca, el final de la calle de Cristo está rematado por la Capilla del Cristo, del siglo XVIII, y el Parque de las Palomas -nombre que los cientos de aves

presentes hacen absolutamente evidente- desde el que se alcanza una buena vista de los muelles donde atracan los cruceros.

LA NOCHE DA MUCHO DE SÍ EN SAN JUAN

Pero San Juan es mucho más que su centro histórico. Jardines, como el Botánico de Río Piedras, y playas urbanas, como la de Escambrón, van a ser un imán que ejerce su poder de atracción para mantenernos en la capital, como poco, un par de días más, con sus respecti-

vas noches, porque la noche da mucho de sí en San Juan.

CAPITAL DEL SUR

Una de las excursiones obligadas en una visita a Puerto Rico tiene como destino Ponce, segunda ciudad de la isla, a la que se accede desde San Juan en un viaje de hora y media por la carretera de peaje 52, que une las costas atlántica y caribe. La rehabilitación de más de 500 edificios históricos proporciona una inusitada belleza arquitectónica a la ciudad, conocida como capital del sur, en la que se mezclan estilos neoclásico, art déco y criollo. Ojo al plano para no perderse nada



Playas, grutas y surf

Los más de 400 kilómetros de costa de la isla dan mucho juego y va a depender de cada uno el tiempo que se quiera emplear en conocerla. Si desde Ponce, en el Caribe, se accede fácilmente a poblaciones tan interesantes como Cabo Rojo (acantilados, lagos, playas y promontorios), La Parguera (bahía bioluminiscente) y Boquerón (tranquilo pueblo vacacional de magníficas playas).

interesante: la catedral de Nuestra Señora de Guadalupe, en la señorial Plaza de las Delicias; la peculiar estación de bomberos; el castillo Serrallés; la comercial plaza Juan Ponce de León; el neoclásico teatro La Perla; el colonial Ayuntamiento.

PLAYAS, GRUTAS Y SURF

Los más de 400 kilómetros de costa de la isla dan mucho juego y va a depender de cada uno el tiempo que se quiera emplear en conocerla. Si desde Ponce, en el Caribe, se accede fácilmente a poblaciones tan interesantes como Guánica (submarinismo, playas y el milenar árbol de guayacán), La Parguera (bahía bioluminiscente), San Germán (ciudad colonial fundada a partir de antiguas plantaciones de azúcar, café y tabaco en la que destaca la Iglesia Porta Coeli, construida en 1606), Cabo Rojo (acantilados, lagos, playas y promontorios) y Boquerón (tranquilo pueblo vacacional de magníficas playas), no lo son menos las que une la autopista número 2 desde San Juan hacia el oeste.

Arecibo, fundada en 1556, pese a disponer del segundo mayor radio-telescopio del mundo con un diámetro de 305 metros, tiene su atractivo más importante en las cercanas cavernas del río Camuy, unas formaciones cársticas que se dan también en Quebradillas, mientras que en Aguada,

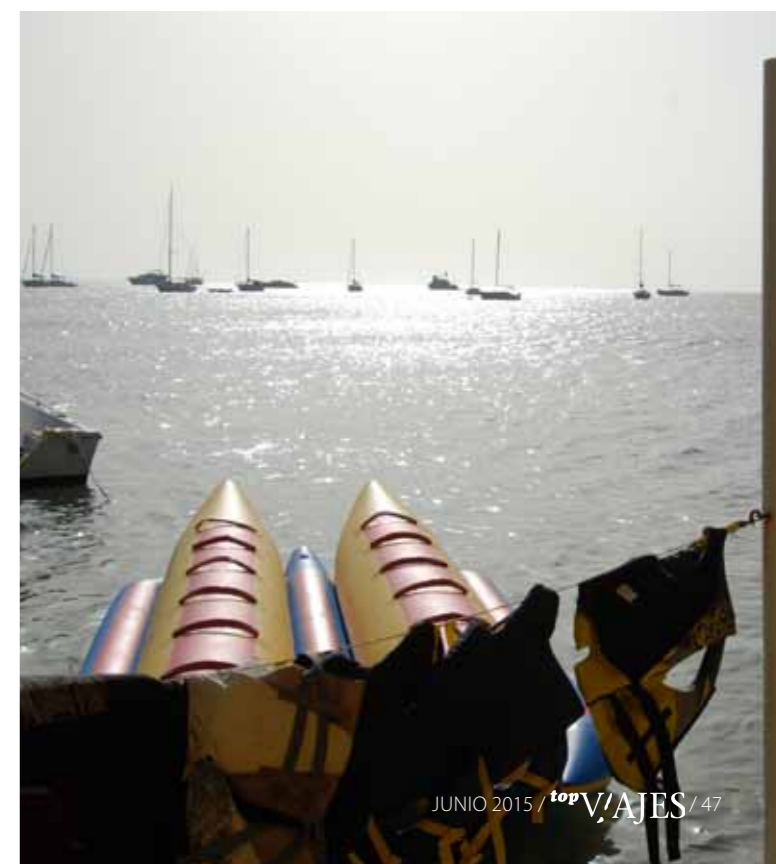
Aguadilla y Rincón proliferan las playas frecuentadas por surfers, y en el pequeño Moca mantienen la manufactura del típico encaje mundillo.

Al este, camino de Fajardo, se alternan playas de mucho ambiente (Piñones, Soleil) con otras vacías (Talega) en las que pescan los pelícanos, hasta llegar a Loíza (antigua población de esclavos) y Luquillo (playa y quioscos de comida típica).

También hay que destacar Fajardo, centro natural para excursiones a las islas de Vieques (bahía bioluminiscente, fuerte, faro y playas desérticas) y Culebra (manglares, cayos y colonia de aves), es un enclave turístico de primer orden. En sus costas abundan los tesoros submarinos, fauna y flora únicas y galeones hundidos que hacen del buceo una actividad frecuente, como en casi toda la isla, por otra parte, al igual que el surf.

UN MODERNO MALL

De vuelta a San Juan, una parada en el moderno Mall de San Juan, el centro comercial especializado en tiendas de lujo para hacer compras –siempre interesantes, pero aún más si el cambio del euro nos aporta más dólares– y preparar el fin del viaje.



Es el único bosque subtropical lluvioso en el Sistema de Bosques Nacionales de los Estados Unidos, en el que se concentran 225 especies de árboles, helechos, epifitos y enredaderas



NATURALEZA

El interior de la isla reúne una variada naturaleza con presencia de aguas muy distintas a las marinas, como las bellas cascadas que encontramos en El Yunque, en la Sierra de Luquillo, un bosque tropical surcado por senderos señalizados en el que habitan 240 especies de árboles y plantas. Su nombre es una adaptación al español de la palabra de origen taíno «Yu-Ke» que significa «Tierra Blanca».

Es el único bosque subtropical lluvioso en el Sistema de Bosques Nacionales de los Estados Unidos, en el que se concentran 225 especies de árboles, helechos, epifitos y enredaderas.

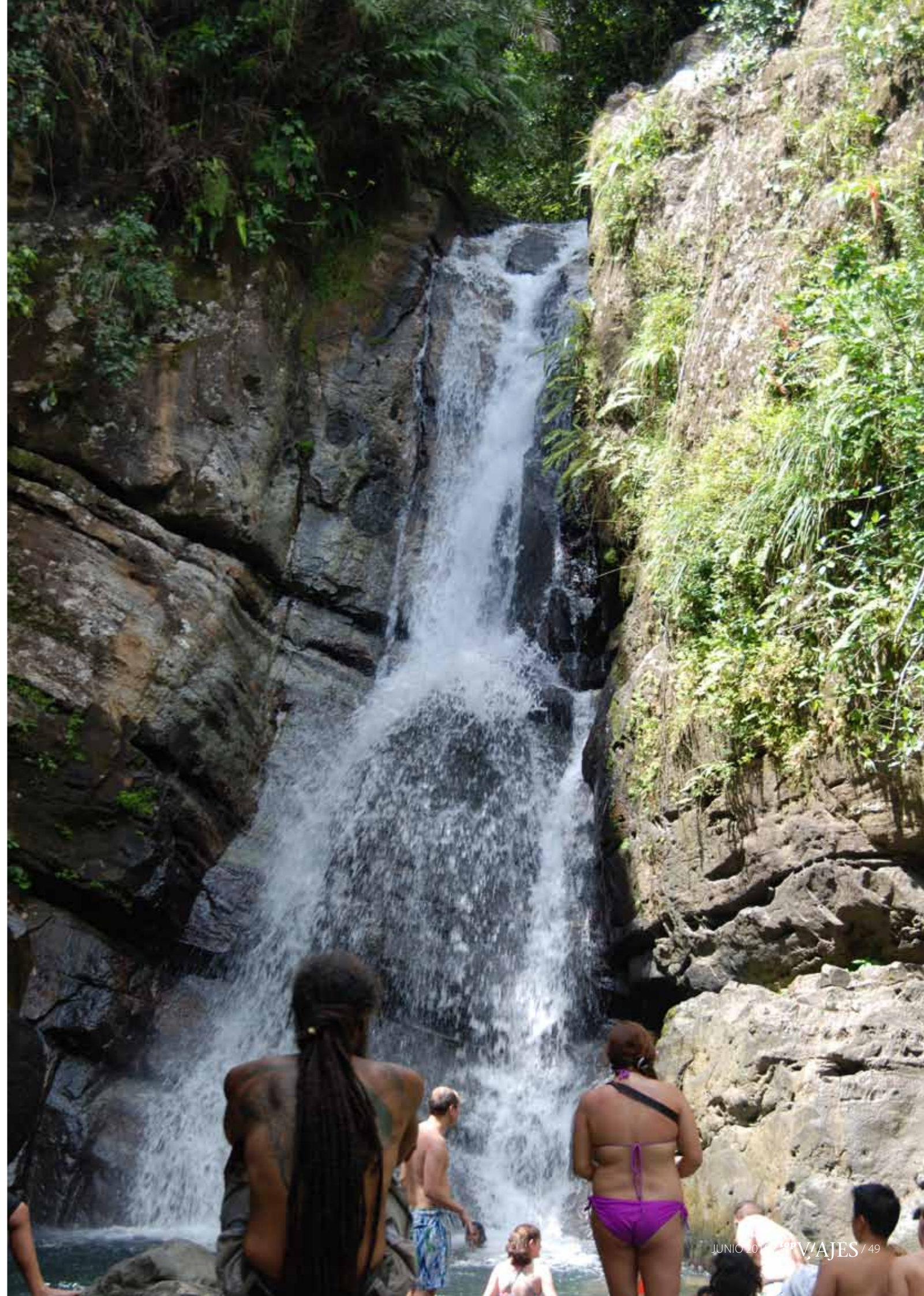
En su fauna se cuentan al menos 16 especies de anfibios, 20 de reptiles, 11 de mamíferos nativos, cinco de mamíferos exóticos y una combinación de aproximadamente 80 especies de aves migratorias endémicas, nativas, de invierno y de verano. El Yunque se puede explorar por cuenta propia o con excursiones guiadas.

LA PERLA

La Perla, situado en el Viejo San Juan en primera línea del mar, tiene fama de barrio peligroso que va perdiendo con el paso del tiempo gracias a la gente joven encantadora que la habita y que emprende proyectos de desarrollo para sacar a los niños de la calle involucrándolos en actividades como plantaciones de huertas ecológicas, la pintura o la música...). Es un barrio colorido, una especie de mirador al mar, que podemos descubrir sin riesgos acompañados por un lugareño que nos enseñará todos sus rincones.

La población de La Perla está formada en su mayoría por familias de clase trabajadora que han creado una comunidad con una fuerte identidad propia.●

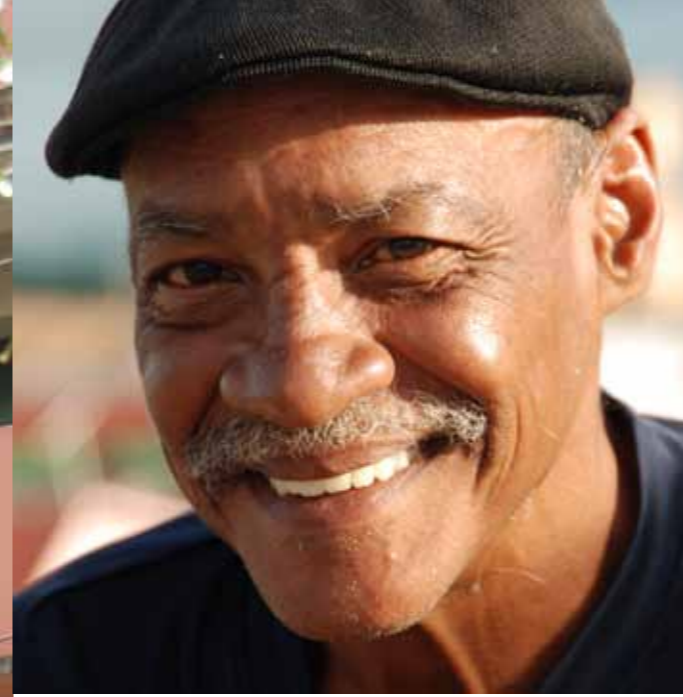
Arriba, este bosque húmedo subtropical es el hogar de una variedad casi infinita de plantas y flores como estos narcisos amarillos o de la *Odontonema*, cuya flores rojas y dulces son un plato apetitoso para los colibríes. Desde la Torre Yokahu, con 480 metros de altura, se puede ver un gran panorama de la costa noreste de Puerto Rico. En la pág. de al lado, La Mina es el camino más frecuentado, una caminata relativamente fácil conduce a su bella cascada. ¡No te olvides de llevar el bañador!





Entrada de La Perla, con una situación privilegiada.

En Puerto Rico los grafitis son admitidos, siempre y cuando sean artísticos. En la zona de Santurce hay muchos. El enamorado del ritmo, encontrará en este barrio la Catedral de la Música, antigua iglesia protestante de 1940 transformada desde hace seis años en una tienda con discos actuales pero en la que también se venden los clásicos y cada vez más buscados vinilos.



Caras que transmiten esa felicidad caribeña
Como en todos los destinos caribes, sus habitantes transmiten simpatía, cercanía y alegría. Cualquiera que sea su edad y condición, siempre asoma una sonrisa a sus labios. Tal vez el clima tenga mucho que ver en esa visible felicidad.



Pescadores en el Puente de Gálata. A la derecha en el horizonte, la Mezquita de Solimán.



El café

Puerto Rico es un productor de excelente café, una de las pocas denominaciones Premium del mundo en la que también destaca otra de origen caribe, el Blue Mountain de Jamaica. El pueblo de Adjuntas es conocido como la Suiza de Puerto Rico por su clima y montañas haciéndole un lugar ideal para el cultivo del café, en sus variedades "arábica" y "catarra".

Juan Meléndez, propietario de la Hacienda Tres Ángeles, hace un recorrido por el cafetal en el que podrá aprender sobre las variedades de café, terminando con la degustación de su café. Un experto que reconoce haber aprendido todo cuanto sabe del cultivo del café a través de videos subidos a youtube.





Matricula de coche en Puerto Rico.

CURIOSIDADES DE PUERTO RICO:

Todos podemos pensar que el turismo es la fuente número uno para la economía del país, pero, sorprendentemente, ese lugar lo ocupa la industria farmacéutica.

El observatorio de Arecibo cuenta con el segundo radiotelescopio mayor del mundo, con un diámetro de 305 metros.

Puerto Rico es el país con más carreteras por km2 de todo el mundo.

La bandera de Puerto Rico, diseñada en el siglo XIX en Nueva York, se hizo con los mismos colores que la cubana, pero invertidos.

La roca con forma de perro que hay en la pequeña playa del Conchado oculta una leyenda con distintas versiones. La más extendida cuenta que un pescador dejó su perro en la costa y de tanto esperar su regreso se convirtió en roca; otra cambia al pescador por un soldado español, mientras que la tercera tiene como protagonista a un esclavo taíno que, perseguido por un perro utilizado por los españoles para atemorizar a los indígenas, rezó a su dios Yucaju y éste convirtió al can en una roca.

Más acuerdo parece haber sobre el origen del cóctel conocido como piña colada. Monchito, el bartender del Hotel Caribe Hilton, único establecimiento hotelero de la isla con playa privada, improvisó una bebida para unos clientes mezclando crema de coco, zumo de piña, ron Don Q Oro y hielo. No obstante, la mezcla fue patentada en Barrachina, un bar del Viejo San Juan.

El puente de San Antonio fue construido por los españoles para llegar a la isleta donde se encuentra el Viejo San Juan.

GUÍA PRÁCTICA**CÓMO LLEGAR**

La compañía **Air Europa** tiene vuelos regulares a San Juan de Puerto Rico dos veces a la semana.

www.aireuropa.com

CÓMO MOVERSE

El mejor medio para desplazarse por la isla es el coche ya que tiene muy buenas carreteras, en San Juan son buenas opciones el taxi y la guagua, aunque para moverse por el viejo San Juan está el típico "trolley" que transita por sus estrechas calles parando en los puntos principales y es GRATIS!

**DÓNDE DORMIR**

En el viejo San Juan una buena opción son los Bed & Breakfast, en la zona de Carolina o Isla Verde están hoteles de 1ª línea de playa y de cadenas internacionales.

Casa Sol, una casa española colonial del siglo XVIII localizada en el Centro Histórico del Viejo San Juan; sus anfitriones Eddy y Margarita cada mañana sirven un desayuno diferente elaborado con productos agrícolas naturales. Este B&B cuenta con cinco habitaciones cómodamente equipadas con baño privado, A/C y cada una exquisitamente decoradas con muebles al estilo español.

www.casasolbnb.com

**Hotel El Convento**

Situado en el corazón del viejo San Juan, ocupa un edificio conventual del siglo XVII, dispone de 58 habitaciones, 3 restaurantes, piscina y bañera de hidromasaje con vistas a la bahía de San Juan

www.elconvento.com

San Juan Water Beach Club Hotel, es la opción para quien quiera quedarse en un hotel boutique a sólo unos pasos de una de las playas más conocidas de Puerto Rico (Isla Verde, San Juan)

www.waterbeachhotel.com

QUÉ Y DÓNDE COMER

La gastronomía puertorriqueña es fruto de una fusión de las influencias recibidas de varias cocinas, española, africana e indígena. En San Juan encontramos restaurantes de todas las cocinas. En la zona de Playa Piñones, hay muchos chiringuitos de carretera – "chinchorros" – donde los fines de semana hay mucho ambiente.



Ropa Vieja, restaurante situado en el Condado, con comida fusión de Cuba y Puerto Rico. 1021 Ave Ashford

www.ropaviejagrill.com

Restaurante don Tello – está situado frente al terminal de lanchas en Cataño con una terraza con vistas a la Bahía de San Juan

www.dontellorestaurant.com

Nuyoricán Café en el Callejón de La Capilla, entre las calles San Francisco y La Fortaleza., Pequeño local para tomar una copa, Un café-teatro con muy buen ambiente donde dan clases de salsa

www.nuyoricancafepr.com

QUÉ Y DÓNDE COMPRAR

Las guayaberas – Casita Blanca Boutique en la calle Fortaleza en el Viejo San Juan - son una de las prendas más comunes para llevarse a casa, sin olvidar el ron y el café. Pero si buscas prendas de marcas en las calles Cristo y Fortaleza en el Viejo San Juan tienes varias tiendas, la otra opción es el **Mall de San Juan**, recientemente abierto, el mayor centro comercial especializado en tiendas de lujo

**MÁS INFORMACIÓN**

Oficina de Turismo de Puerto Rico:
www.seepuertorico.com

**Vuele desde Barcelona con la nueva American**

Ha llegado la nueva American entre Barcelona y Nueva York, con los nuevos asientos en clase Business totalmente reclinables, todos con acceso directo al pasillo.

Una nueva experiencia en clase Business

Los clientes viajando en clase Business podrán disfrutar de un asiento recientemente diseñado, que se convierte en una cama de 198 cm. Con una configuración 1-2-1, cada asiento en la clase Business tiene acceso directo al pasillo, haciendo más fácil y cómodo moverse por la cabina.

Con tomas de corriente universales y puertos USB en cada asiento de la clase Business, su vuelo será más productivo. O si prefiere relajarse, puede disfrutar de una tableta Samsung Galaxy Tab™ con cientos de películas y programas de TV, así como unos auriculares Bose® QuietComfort® con cancelación de ruido.

El mejor de los servicios

Como parte de nuestra experiencia de viaje Premium internacional, la clase Business ofrece servicios de alta calidad y excelentes opciones gastronómicas. Disfrute de deliciosas comidas de tres platos y vinos galardonados, así como nuestras irresistibles copas de helado con toppings variados de nuestro carro de postres. Cuando esté listo para dormir, un cómodo edredón le permitirá dormir profundamente, y luego podrá refrescarse con los exclusivos productos Akhassa® incluidos en su neceser.

Un mundo de posibilidades

Cuando vuele con American Airlines, se beneficiará de una red líder en todo EE.UU y de sus conexiones a muchos más destinos. También recibimos un nuevo avión cada semana para crear una de las flotas más modernas de la industria. Nuestro nuevo Boeing 777-300 ofrece nuevos asientos Flagship® Suite en Primera clase, y nuestro Airbus A321T ofrece una experiencia de viaje única y de vanguardia desde Nueva York JFK a Los Ángeles y San Francisco.

Haga el [tour virtual](#) y vea cómo estamos mejorando nuestra flota con nuevos aviones, para brindarle una experiencia más moderna, cómoda y conectada.

LAS PIEDRAS QUE HABLAN

VIAJE AL SIGNIFICADO DE STONEHENGE

TEXTO GABRIEL CARREÑO PÉREZ

FOTOS MANUEL CHARLÓN

Hay dos formas de afrontar una visita a Stonehenge: dedicar numerosas horas de lectura etnológica, arqueológica y antropológica o visitar el pub The Barge Inn, en Pewsey, pedir una pinta de Roswell, bebérsela, pedir otra y preguntar entre sorbo y sorbo a los feligreses locales qué opinan del afamado cromlech. También se puede optar por las dos formas y luego comparar el resultado

Si hablamos del mago Merlín, la cosa cambia. Ahí los juicios difieren. Unos opinan que era un hombre dotado de poderes sobrenaturales y sabiduría infinita, que conocía los misterios del Universo, podía volar y hacerse invisible cuando le venía en gana. También hablaba con los animales. El imaginario colectivo muestra a un hombre de muy avanzada edad con una enorme barba y que lleva consigo una túnica larga. Esta descripción se la debemos al poeta inglés Lord Alfred Tennyson y su obra *Idilios del rey*, que habla de leyendas artúricas y, cómo no, de Merlín, al que dibuja con gran excentricidad, actitud típica de la literatura victoriana. En las leyendas galesas del siglo XII, sin embargo, se nos mues-

tra a un mago Merlín diferente. Es aquí un joven con una inteligencia superior que se relaciona a la perfección con los elementos naturales, comprendiéndolos y controlándolos. Cree en el misticismo y los espíritus del bosque, lo que demuestra que en la Alta Edad Media el paganismo convivía con el cristianismo.

Otros, en cambio, se refieren a los merlines hippies que cada solsticio de verano llegan al condado de Wiltshire como melendados y encrestados gamberros cubiertos de tatuajes y ansiosos por mezclar abundantes pintas

de Alien Abduction con otras drogas no tan socialmente aceptadas. "No será verdad que algún día les abducan y para siempre", espeta un sesentañero de mirada torva. Eso sí, unos y otros coinciden en algo: expresar respeto cuando de lo que se habla es de Stonehenge.

LA PRIMERA IMAGEN

Desde la A-303, carretera que corta como un cuchillo el paisaje, se atisba Stonehenge como un grupo de pequeños montículos sobre la amplia llanura. Ya de cerca, entre piedras abatidas y otras en pie, se evidencia la



Declarado Patrimonio de la Humanidad en 1986, el cromlech solo se puede ver a cierta distancia. Sin embargo, este 20 de junio, víspera del solsticio de verano, vuelve a convertirse en el templo abierto de los druidas. Durante algunas horas, los nuevos merlines reúnen a miles de seguidores y simpatizantes para honrar a las deidades de la naturaleza, una ceremonia que dura hasta el amanecer cuando Stonehenge recupera su condición de yacimiento arqueológico. En el resto de este territorio las restricciones de acceso son mucho menos limitadas.



Este territorio cargado de vibraciones esotéricas se sitúa dentro de un espacio cuyos puntos de referencia podrían ser las poblaciones de Bath, Glastonbury, Salisbury y Marlborough, a unos 150 kilómetros del aeropuerto de Heathrow, en Londres. Aquí se alza una de las mayores concentraciones de monumentos megalíticos de toda Europa, incluido Durrington Walls, un henge situado a unos tres kilómetros al noreste de Stonehenge y 20 veces más grande. Las avenidas que parten de ambos emplazamientos y conducen al río Avon sugieren una relación ritual.



A unos 40 kilómetros al norte de Stonehenge se encuentra el pueblo de Avebury, también parte del conjunto megalítico. Sus piedras están situadas sobre un terreno circular que tiene cuatro accesos. Para hacerse una idea, es como si fuera un foso de un castillo (pero sin agua) y alrededor tuviera unas entradas para salvar el desnivel que, en el caso de Avebury, son cuatro, coincidiendo justo con los cuatro puntos cardinales. Aunque muy estudiado, no se sabe aún la finalidad que tuvo este terreno circular, si bien los trabajos realizados por English Heritage (el equivalente a nuestro Patrimonio Nacional) sugieren que es muy probable que sirviera para fines religiosos, ya que en casi todos los yacimientos se han hallado pruebas de enterramiento.



gesta que fue levantar rocas de 50 toneladas con los medios de hace alrededor de 4.500 años.

Es más, la unión de los dinteles a las jambas que los soportan tienen encajes de mortaja y espiga, copiados de las técnicas de carpintería. Se hace patente entonces que este fue un lugar único: una versión en piedra de los henges, ancestrales estructuras en madera. Trabajo de iluminados, una epifanía que trastocó en piedra la tradición por el uso de la madera, creó un propósito y tuvo un significado. Pero, ¿cuál es ese significado?

¿Cuándo? ¿Cómo? ¿Por qué? Preguntas. Esta es la palabra que define los casi 23 kilómetros cuadrados que cubre este conjunto megalítico. Todo son preguntas.

Por qué Stonehenge es diferente a los otros henges y tiene el terraplen y el foso en distinta posición. Cuando llegaron las primeras piedras estructurales, las piedras azules de Gales transportadas por tierra y por mar. Cómo movieron esas piedras 400 kilómetros. Por qué concretamente esas piedras compuestas de dolerita con mortas de feldespato. Cuánto tiempo necesitaron: un año o varias generaciones. ¿Hay significado o fue simplemente una demostración de poder?

Algunas de las pocas respuestas se basan en la observación. Hubo que planificar los trabajos de ingeniería, negociar con los clanes de los territorios a cruzar, equipar y abastecer a la cuantiosa mano de obra necesaria, convencer a un nutrido



Muchas personas se sientan a tomar apuntes de las piedras entre los jardines de la iglesia (construida en el siglo XI en estilo sajón, arriba a la derecha) y la casa solariega (manor house) de Avebury (de comienzos del siglo XVI), abajo.



Los White Horses (Caballos Blancos) de Inglaterra son otra de esas curiosidades que sorprenden al viajero. Se trata de figuras talladas en las colinas de piedra caliza, la mayoría con forma de caballo. Llegó a haber 24 de estas tallas en toda Inglaterra y 13 estaban en Wiltshire. En la actualidad, son visibles todavía 8 de estas tallas; las demás yacen bajo la vegetación



grupo de hombres saño y fuertes para que desatendieran su principal ocupación: comer y dar de comer a su familia, para que dejaran sus hogares y abandonaran sus campos, sus rebaños o sus zonas de caza.

Pero inmediatamente surgen nuevas dudas: ¿Fueron los pobladores de la zona los constructores o vinieron de lejos, como sugieren los restos encontrados en tumbas de la zona?

Respecto al por qué, ciertas respuestas no parecen hallarse en el popular cromlech, sino en otro henge de 450 metros de diámetro situado a unos tres kilómetros de Stonehenge, conocido como Durrington Walls. Allí se han realizado trabajos de arqueología desde comienzos de los años 60 del siglo pasado. Hoy los visitantes solo vislumbran un círculo sembrado de pequeños pilotes, pero los estudio-

so hablan de aldeas neolíticas de cientos de viviendas de caña y barro que eran ocupadas temporalmente, quizás durante los solsticios. Y cerca de 300 viviendas son muchas personas.

MERLÍN Y STONHENGE

La situación de Stonehenge, Woodhenge, Avebury, Durrington Walls y esos alargados montículos de tierra llamados *cursus*, invitan a la reflexión. O a más preguntas. ¿Era Stonehenge lugar de muertos, por sus enterramientos, y Durrington de vivos, por sus festines? ¿La llegada de las piedras sarsen y la construcción de la avenida de Stonhenge al río Avon fueron simultáneas?

Y de nuevo aparece Merlín, el mago que atrae ancianos barbicanos cada solsticio de verano. Según una historia del siglo XII, Stonehenge fue transportado por orden del

Arriba a la izquierda, caballo de Alton Barnes, creado por Robert Pile a comienzos del siglo XIX. A su derecha, caballo de Cherhill, realizado a finales del siglo XVIII por el llamado doctor chiflado. En sus tiempos tuvo un ojo de cristal. Abajo, izquierda, el de Hackpen, de 1838. A la derecha, el de Pewsey, de 1785.





Para aquellos que no lo sepan, está prohibido entrar a Stonehenge con más bebida que medio litro de cerveza o una botella de vino, cualquier tipo de drogas ilegales, linternas chinas, perros (salvo los guía), barbacoas, paraguas de golf y hasta drones. Los instrumentos acústicos están permitidos

encantador desde Irlanda hasta la llanura de Salisbury para convertirse en un lugar de curación. Así lo afirma Geoffrey de Monmouth, imaginativo escritor del siglo XII. Merlín es ordenado a levantar un monumento en el emplazamiento donde se encuentran enterrados los reyes y líderes británicos que habían sido asesinados. Merlín trae entonces unas piedras que se encontraban en Irlanda clavadas en el suelo en forma de círculo, colocadas de esa manera por gigantes. Estos grandes megalitos son desmontados por el mago gracias a artes secretas y desconocidas, y transportadas hasta Britania, concretamente a la llanura de Salisbury, donde estaban enterrados los líderes de este territorio.

Geoffrey tenía conocimiento de que las piedras que se sitúan en la mitad de Stonehenge no son del lugar. Podría ser consciente también de la existencia de este tipo de mega-

litos en las llanuras irlandesas de Kildare, y lo dejó plasmado en su creación literaria. Parece que no sabía que también se encuentran piedras de este tipo en los montes Preseli, en Gales, verdadero origen de las llamadas piedras azules. En cuento a las piedras sarsen, provienen de las colinas de Marlborough, a unos 40 kilómetros de distancia del conjunto.

LEYENDAS PARA TODOS LOS GUSTOS

Después, Merlín interpretó en el cielo lo que sería un cometa semejante al aliento de fuego de un dragón y que anunciaba la muerte de Aurelio, la llegada del rey Uther y de su hijo y futuro rey Arturo. Aquí llega su papel más conocido: cómo al ayudar a Uther a engañar a la esposa del duque de Cornwall y yacer con ella, conciben a Arturo. La historia tiene muchas semejanzas con la mitología celta, cuando una reina se acuesta

con un dios, normalmente Lugh, para así mostrar que el futuro rey proviene de una deidad. Este hecho, tal y como lo cuenta Geoffrey podría basarse en esa antigua tradición contada por los celtas.

Tras la concepción de Arturo, la figura del mago Merlín en la historia llega a un final un tanto abrupto. El autor ya no tenía que contar nada más sobre él en su obra, por lo que decidió acabar con este personaje. La realidad es que Merlín y Arturo nunca llegarían a coincidir en la obra de Geoffrey de Monmouth, siendo esta relación creada posteriormente por escritores como Thomas Malory muchos siglos después.

Que fuera el mago el diseñador y ejecutor del conjunto megalítico lo pone todo más fácil. Pero para las personas que llevan años dedicándose a desvelar los misterios de la zona, estas fantasías sólo les ayudan a pasar un rato divertido entre cerveza y cerveza, excavación y excavación.

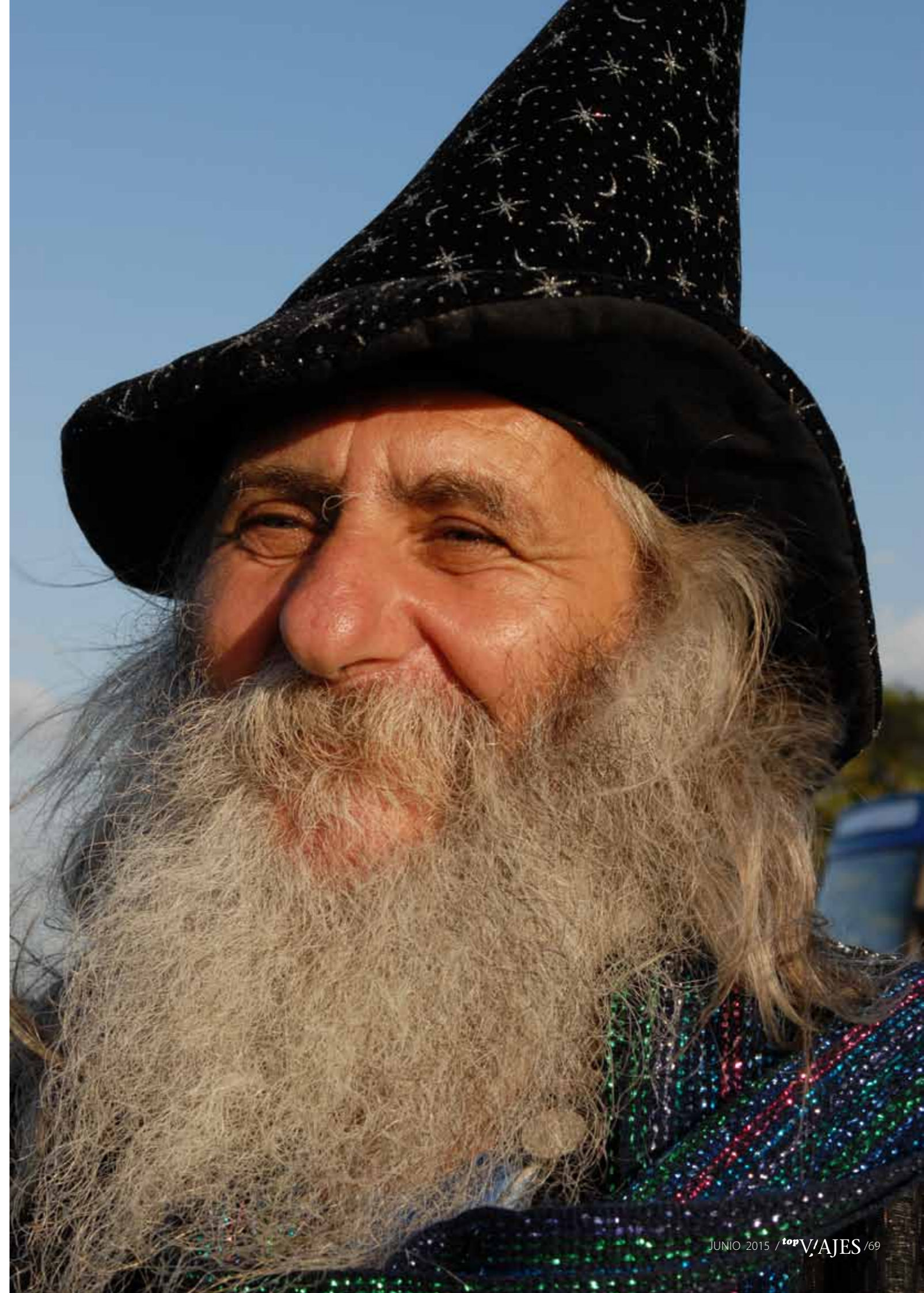


Sobre el año 3.000 a.C. se construyó en la llanura caliza de Salisbury un monumento circular de poco más de 100 metros de diámetro, formado por un foso exterior y un terraplén interior.

Los monolitos, en círculo, aparecieron 500 años después. Primero fueron las piedras azules (llamadas así por el tono que adquieren cuando llueve) de cuatro toneladas, procedentes de Gales, a unos 400 kilómetros. Se fueron colocando posteriormente las llamadas piedras sarsen, de cinco metros de altura, que forman un círculo de 30 piedras labradas unidas por dinteles. Dentro de círculo, en forma de herradura, se levantan cinco trilitos de dos postes y dintel. A esta disposición se añadieron pequeñas estructuras de tierra circulares y se abrió una avenida de unos tres kilómetros hasta el río Avon. Hacia 1500 a.C. Stonehenge ya estaba abandonado.



Leyendas las hay por doquier, como la que dice que fue el propio mago Merlín quien transportó las piedras hasta esta llanura para ser un centro de curación o la que asegura que fue una construcción de los druidas (los que realmente si lo han utilizado para realizar ceremonias) o más sorprendente aún es la que cuenta que fueron una raza de gigantes de la mitología griega (los hiperbóreos, que habitaban el norte de Europa) basándose en la cita del historiador Diodoro de Sicilia (siglo I a.C): "Hay en la isla un recinto de Apolo y un templo esférico...". A los asistentes a las celebraciones, incluso a los que gozan de gran parecido con el mago, les encanta discutir sobre estas y otras teorías, especialmente bajo el cielo apenas sin luna de la noche del 20 de junio.



El viernes 1 de agosto de 1984, en Lindow, cerca de Manchester, se encontró en una turbera un cadáver con una barba reconocible. El acontecimiento reunió a muchos científicos especializados para dar explicación a tal hallazgo. Se demostró que había estado allí desde el siglo I, justo en la época de dominio romano de Britania. Su cabello y barba estaban cuidadosamente recortados y sus uñas, arregladas y cortadas; en su boca había restos de torta de cebada y polen de muérdago. Estaba desnudo de cintura para arriba y llevaba un brazalete de piel de zorro. Su muerte la provocaron tres golpes certeros en la cabeza y cortaron su yugular para desangrarle. Por último lo tiraron a un pozo antes de arrojarle a la turbera. Se dijo que fue un sacrificio al estilo de los druidas celtas de la Edad de Hierro y lo relacionaron con Merlín, ya que se cuenta que Myrddin (verdadero nombre del mago) murió de esa manera. ¿Estaban ante el cadáver de Merlín?





Visitar la pedanía de Erlestoke, con sus casas de arquitectura tradicionales y sus jardines primorosamente cuidados es sentirse parte de la Inglaterra rural más íntima. Uno de estos jardines es Stourhead, del siglo XVIII de diseño más exquisito, y los de la Wilton House, a sólo ocho kilómetros de Salisbury, con sus 450 años de antigüedad, que fue la residencia del Conde de Pembroke. Imperdonable perderse una visita a la Abadía de Lacock, que ha servido de escenario a las películas de Harry Potter, así como al Abbey House Garden de Malmesbury, lleno de rosas y plantas, situado junto a una abadía benedictina del siglo XII. También merece la pena visitar el italianizante Peto Garden en Iford Manor y el Heale Garden, cerca de Salisbury.



Tanto los responsables de English Heritage como los equipos de arqueólogos sufragados por diferentes instituciones opinan que los descubrimientos realizados en los últimos años dejan claro que hay aún mucho por descubrir.

Ya se sabe que los campos donde se asientan mehires, dólmenes, alineamientos y círculos varios, eran cultivados con normalidad y usados para pasto de animales. También se sabe que durante todo el tiempo que duró la construcción del conjunto megalítico los pobladores de la zona comparieron espacio con viajeros de zonas tan lejanas como los Alpes.

Y ante las dudas y los desconciertos, para los visitantes que se embelesan con las piedras anti-

guas de Wiltshire queda lo más sugestivo: decidir si fue un templo consagrado al sol o a la luna, un reino de los muertos, un calendario astronómico, un centro de curación, una morada de dioses, un símbolo de poder de un clan... O puede que una antena para contactar con extraterrestes.

Mientras, para los vecinos de Pewsey Adrian y June Potts, como para todos los amantes de su tierra, este lugar, más allá de ser considerado Patrimonio de la Humanidad y uno de los conjuntos megalíticos más célebres del planeta, es un motivo para sentirse felices de las memorias que son alma y un desafío para cuidarlo con tanto cariño que nunca sea despojos del recuerdo. ●



Salisbury es una ciudad que narra el pasado de la región. Es tildada como "la ciudad del campo". Visita obligada es la sala capitular de la catedral (de comienzos del siglo XIII) donde se expone la copia mejor conservada de la Carta Magna, predecesora del actual régimen político constitucionalista y que este año cumple el 800 aniversario de su firma. En la entrada a la nave llama mucho la atención la estrechez entre columnas. En el medio, una pila bautismal de grandes dimensiones. Al fondo se encuentra la sillería del coro más antigua del país al que tenían cerrado el paso. No se puede abandonar el recinto sin sentir el silencio del inmenso claustro gótico de esta catedral, el más grande de Inglaterra.





La colina de Silbury (Silbury Hill en inglés) es un montículo artificial de creta cerca de Avebury, en el condado de Wiltshire. Es parte del conjunto de monumentos declarados Patrimonio de la Humanidad por la Unesco en 1986 con el nombre de Stonehenge, Avebury y sitios relacionados. Con 40 metros de altura, Silbury Hill, parte de un complejo de monumentos neolíticos entre los que se incluye el círculo de Avebury y el túmulo alargado de West Kennet, es el montículo hecho por el ser humano más alto de la prehistoria en Europa y uno de los más grandes del mundo, con un tamaño similar a algunas de las pirámides egipcias pequeñas de la necrópolis de Giza. Su propósito, al igual que Stonehenge es un misterio. En los alrededores se encuentran monolitos dispersados por los campos, sin que tampoco se sepa el porqué de su ubicación.

CONSEJOS FOTOGRÁFICOS



Hoy en día hacer fotos es fácil. Nos vamos a un viaje y traemos miles de imágenes que en muchas ocasiones no valen la pena. Tenemos que aprender a ser más estrictos a la hora de disparar nuestra cámara. Con la llegada de las cámaras digitales hacer fotos es mucho más barato, pero hemos perdido una cosa muy importante que es saber ver y analizar qué es lo que queremos fotografiar.

Hacer un viaje y cargarnos de miles de fotos no es bueno. Cargamos el ordenador de imágenes y luego ni siquiera las identificamos para en un futuro poderlas encontrar.

Aprendamos a ver primero y luego disparar con un poco más de criterio.

El reportaje es el siguiente paso. Consiste en contar una historia a través de fotos. Esta suele variar entre 12 a 22, según la revista y es muy importante que guarden una relación entre ellas. Nuestro trabajo es ver para transmitir. En un reportaje se buscan varias fotos en especial, una de ellas es la posible portada, que tiene que ser una foto vertical que diga algo importante por sí misma del reportaje que estamos realizando. Otra es la apertura esta es horizontal y posiblemente la más impactante del reportaje, una foto que nos introduzca en el tema y se pueda titular. Para este caso es aconsejable dejar un espacio para el título. Las demás fotos serán una continuidad de esta con el fin de contar una historia.

En el reportaje es importante que el texto y las fotos se cuadren y juntos sean un conjunto; por este motivo si se trabaja con un redactor es importante que entre los dos haya una comunicación fluida de que se tiene que contar. El buen reportaje es aquel que fotos y texto van en una misma dirección.

Cuando realicemos fotos como las del reportaje de Merlín es aconsejable informarnos antes de dón-

de vamos y qué veremos; esto nos ayudara a situarnos y enfocar mejor nuestro trabajo. En este caso el retrato es muy importante y las personas acceden con amabilidad a que se les haga fotos, pero en otro viajes esto será un problema, ya que la cámara no es bien recibida.

Los detalles es otra parte importante del reportaje. No nos centremos en paisajes y gentes. Ampliemos nuestras miras y cerremos el ángulo de visión. Captemos detalles de cosas. Estas fotos nos pueden ayudar a que el lector saboree más el artículo.

Hacer fotos con guión es mucho más interesante que hacer fotos a lo loco. Nos daremos cuenta que estamos montando un puzzle y nosotros mismos seremos los que busquemos las piezas, contar historias con fotos es dar un paso más a aprender a ver antes de disparar, a captar y educar a nuestro ojo a la narrativa visual. No nos conformemos con disparar.

Una vez realizadas las fotos nos llega la parte más bonita: Editar.

Separemos las fotos por conjuntos, por ejemplo posibles portadas y aperturas y empecemos a ver nuestro trabajo en conjunto sobre la pantalla del ordenador.

Es satisfactorio y gratificante que nuestras fotos en conjunto cuenten una historia pero más importante es saber que este trabajo lo verán personas y con ello les invitaremos a viajar. Un fotógrafo es "los ojos de los demás". Es, con el redactor, un contador de historias. Tanto uno (redactor) como fotógrafo, en un buen reportaje, están obligados a ir juntos y que su trabajo sea en equipo.

Unas buenas fotos sin texto es como unas bonitas ovejas sin pastor, van a la deriva.

www.manuelcharlon.com
 Facebook: [El ojo público](https://www.facebook.com/ElOjoPublico)
 Blog: <http://mchfoto.blogspot.com.es/>

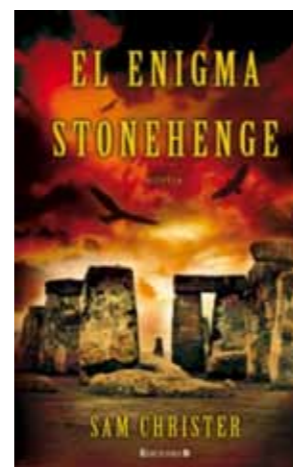
LITERATURA RECOMENDADA

Bernard Cornwell
Stonehenge (2007)
 EDHASA



El templo de Stonehenge, una construcción que ha intrigado y fascinado tanto a historiadores como a turistas, es el auténtico protagonista de la gran novela histórica de Bernard Cornwell. Las luchas por el poder que se desarrollaron entre los hijos de Hengall durante su construcción convierten a esta novela en un relato intenso y emocionante que nos descubre la oscura belleza de la cultura megalítica en Inglaterra.

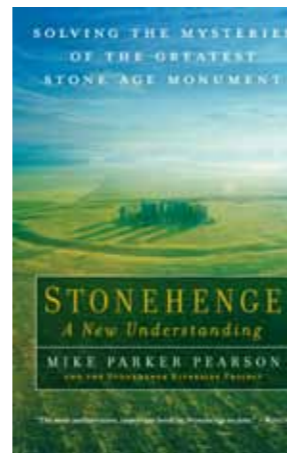
Sam Christer
El enigma Stonehenge (2011)
 SA Ediciones B



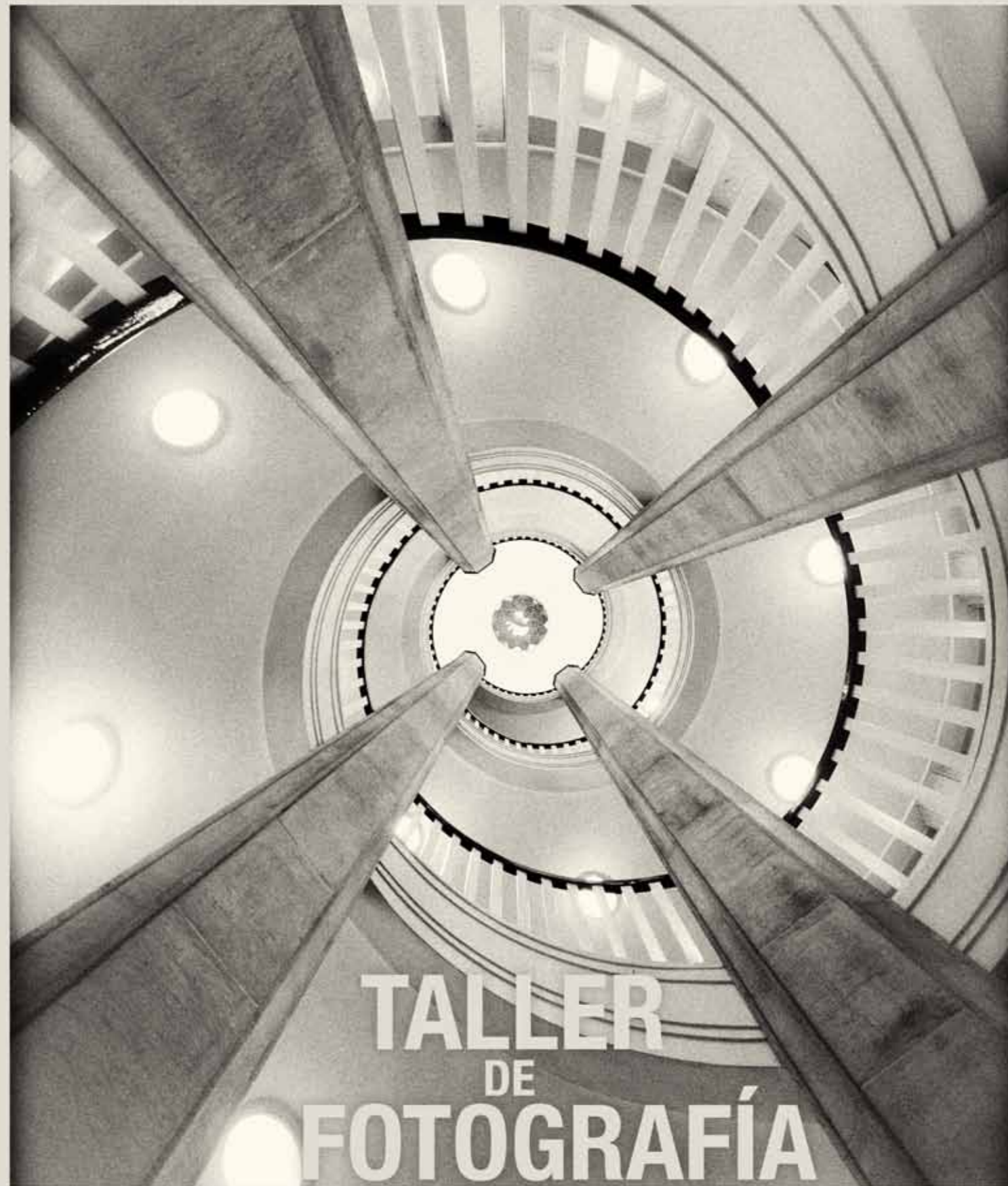
Reino Unido, época actual. Ocho días antes del solsticio de verano, es hallado el cadáver de un hombre en los alrededores del monumento de Stonehenge. En la piel tiene las marcas de unos extraños símbolos. Unas horas más tarde, un famoso cazador de recompensas se suicida en su propia casa, dejando una críptica carta a su hijo, el arqueólogo Gideon Chase. Tras el revuelo mediático, una po-

licía y Chase se verán inmersos en una trama de sociedades secretas y una antiquísima logia, devota, durante siglos, de Stonehenge. Alentada por un nuevo y carismático líder, la logia ha vuelto a los rituales con sacrificios humanos en un intento desesperado por descubrir el secreto de las piedras del monumento megalítico... Lleno de códigos, símbolos, suspense y detalles fascinantes sobre la historia de uno de los monumentos más misteriosos del mundo, "El enigma Stonehenge" es un trepidante thriller llamado a rivalizar con 'El código Da Vinci'.

Mike Parker Pearson
Stonehenge - A New Understanding: Solving the Mysteries of the Greatest Stone Age Monument (2014) SOLO EN INGLÉS
 Mondadori



Hace unos cuatro mil años, una tribu del sudoeste de Gran Bretaña llevó a cabo una de las mayores hazañas arquitectónicas de todos los tiempos: Stonehenge, un santuario hecho a base de inmensos bloques de piedra traídos de tierras lejanas. La grandiosidad de la obra ha dejado perplejos a los investigadores a lo largo de los siglos. ¿Qué llevó a aquellos hombres a acometer semejante empresa? ¿Cuáles eran sus nombres, sus motivaciones, sus dioses? Los últimos estudios llevados a cabo por Mike Parker Pearson y el equipo del Stonehenge Riverside Project responde a éstas gracias a los hallazgos realizados entre 2003 y 2009 durante numerosas excavaciones en la zona. El proyecto saca a la luz evidencias ocultas desde su construcción y explica el verdadero significado que Stonehenge tenía para sus constructores.



- ❖ Curso individual de tres días (teoría y práctica).
- ❖ Curso en grupo. Máximo 6 personas. El objetivo de este curso es aprender a ver, contar una historia con fotos. Iniciación al reportaje (teoría y práctica).
- ❖ Curso para niños. Máximo 6 niños. De 7 a 14 años. Con este curso intentamos que nos enseñen su mundo y así poder aprender qué es lo que les inquieta o gusta de su alrededor. Este curso se realiza en un entorno conocido para el niño (su casa o local de su comunidad)

Más información en www.manuelcharlon.com
mchreportajes@gmail.com

PortAventura Y FERRARI

TEXTO Y FOTOS MANENA MUNAR www.laventanademanena.com



PortAventura cumple 20 años y lo celebra por todo lo alto.

Una primera piedra proveniente de Maranello, cuna de Ferrari, simboliza la fusión PortAventura-Ferrari que se materializa con la construcción de Ferrari Land



PortAventura considera éste Join Venture el proyecto más importante de su historia.

El 7 de Mayo fue un día clave para PortAventura. Tuvo lugar la ceremonia de puesta de la primera piedra del proyecto de Ferrari Land que finalizará a finales del 2016, viniendo a completar de forma trepidante la colección de parques temáticos de PortAventura que hasta ahora la formaban Mediterránea, Polinesia, China, México, Far West, y Sésamo Aventura.

El Maestro de ceremonias fue el famoso actor Santi Millán que pilotó con destreza al equipo estelar formado por el Presidente de la Generalitat de Cataluña Artur Mas, el Presidente

de PortAventura Resort Arturo Mas-Sardá, el Team Principal of Ferrari F1 Maurizio Arrivabene. El piloto de Ferrari F1 Team Sebastian Vettel presidió el evento. La piedra que firmaron los cuatro representantes viajó desde su tierra natal en la casa de Enzo Ferrari en Maranello hasta el Parque.



Dragon Khan
Dragon Khan con sus 8 loops inauguró el parque hace ya 20 años.



Fantasear por unos instantes

Cuatro ferraris rojos decoraban el circuito ceremonial. El plató donde hacerse la foto correspondiente con la posterioridad y ¿por qué no? fantasear por unos instantes...



El Presidente de la Generalitat de Cataluña Artur Mas, el Presidente de PortAventura Resort Arturo Mas-Sardá, el Team Principal of Ferrari F1 Team Sebastian Vettel presidieron la ceremonia

Cuatro Ferraris deportivos rojos y uno rojo también, pero Fórmula 1, decoraban el circuito ceremonial y servían de plató donde hacerse la foto correspondiente para la posteridad y ¿por qué no? fantasear por unos instantes. Las cámaras se multiplicaron y las lentes se alargaron para atrapar a Vettle entrando triunfante por un minicircuito armado para la ocasión, al volante de un Ferrari blanco F1 con el casco que se disponía a donar para la cena de beneficencia de PortAventura.

Se habló de como éste coloso plan, cuya inversión será de 100 millones de

euros, posiblemente convertirá a PortAventura en el mejor destination resort de Europa, y de lo acertada que ha sido la elección de Ferrari para levantar Ferrari Land en PortAventura, cubriendo un área de 75.000 m2. Diferentes atracciones y espacios temáticos pensados para todas las edades y para los fans de Ferrari serán el argumento del parque temático que tendrá como escenario lugares emblemáticos de Italia, véase Portofino en la Costa de Liguria, Venecia... y edificaciones icónicas de Maranello, sede de Ferrari.

Unos 40 espectáculos al día se sucederán con motivo del 20 aniversario de PortAventura.





Museo de Henri Toulouse-Lautrec en Albi.

Imágenes de los parques temáticos de PortAventura y sus atracciones.



La adrenalina va unida íntimamente a la marca Ferrari por lo que sus atracciones no estarán exenta de ésta divertida hormona y el acelerador vertical se encargará de llenar una buena parte de la dosis.

No cabe duda que el proyecto Ferrari es el más ambicioso de PortAventura en el que participarán 50 empresas y una vez abierto se espera alcanzar los 5 millones de visitas anuales. Es el segundo parque de Ferrari que cuenta ya con un FerrariLand en Abu Dhabi.

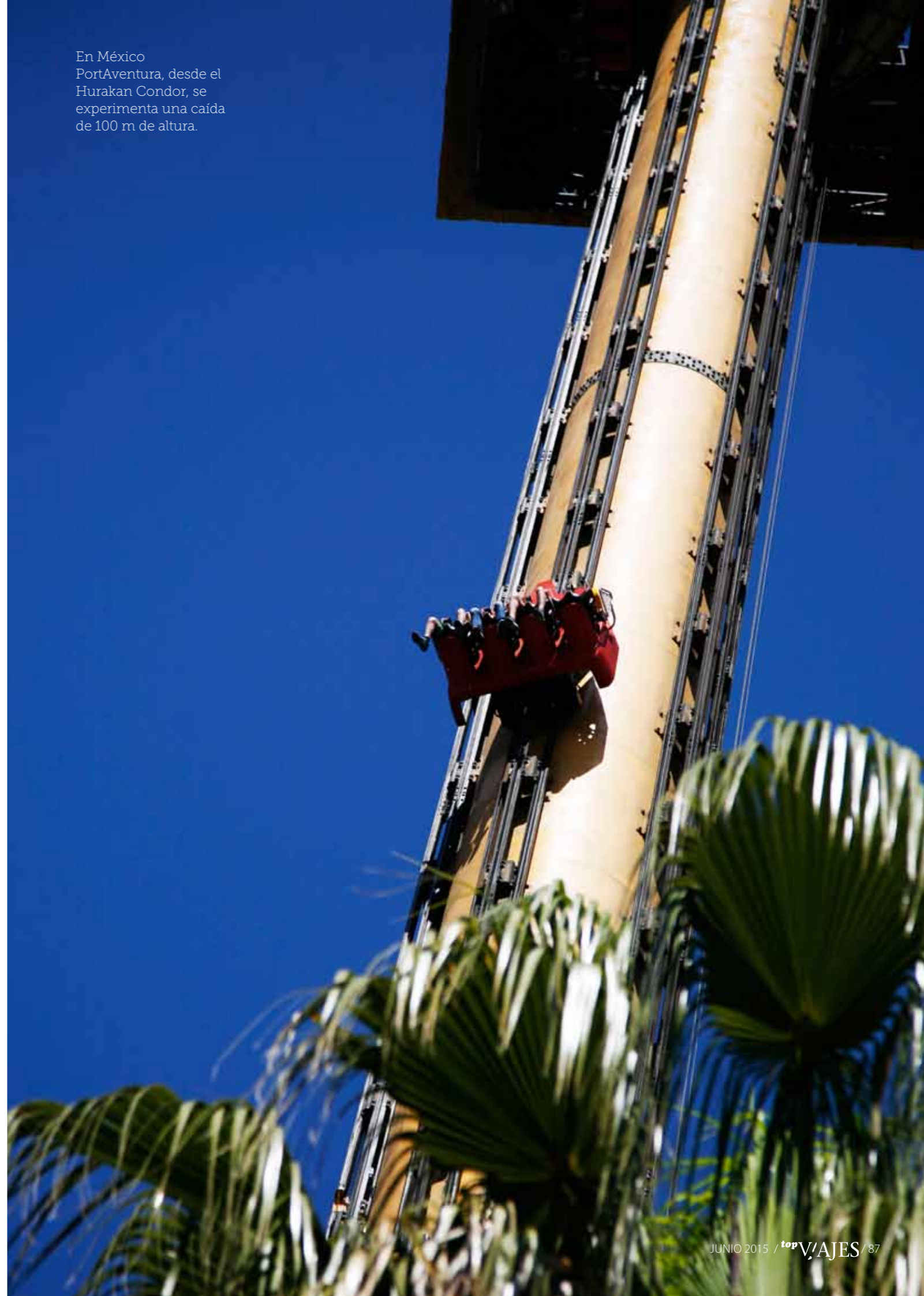
El color rojo que vistió a la carpa de dimensiones considerables, a los uniformes de las azafatas y por supuesto a los coches, fue el tono de la jornada, otorgando un tinte rosado a la luz interior, muy apropiado para esa vie en rose del mundo Ferrari que instalará en PortAventura su segundo parque temático después de Abu Dhabi.

UN VOLVER A LA INFANCIA.

A lo largo de estos últimos años PortAventura no ha dejado de crecer, en su propósito de ser un destino vacacional de corte internacional, añadiendo a sus hoteles temáticos la gran transformación de la Mansión de Lucy, en el primer hotel cinco estrellas del Resort. Situado en la zona del Far West tiene una imponente

aparición victoriana que invita a entrar, y una vez dentro a disfrutar por unos días de sus comodidades y su ambiente. Por otra parte su hotel vecino de cuatro estrellas, Gold River, ha ampliado su oferta con el Edificio Callaghan. PortAventura es un regresar a la niñez paseando por el pueblo de madera del Far West al que no le falta un detalle desde su graciosa cárcel, hasta el saloon o la cantina, sin dejar de lado la fábrica de telas a mogollón o la montaña rusa de la mina, ideal para irse habituando al bamboleo. Los puestos de tiro al blanco se suceden, y la tentación de ganar un enorme peluche es grande y parece fácil... Nada más lejos de la realidad, cuando al tirar una anilla tras otra al cuello de la botella, o tratar de acertar las bolas en los vasos, o disparar al palillo, la puntería brilla por su ausencia y el peluche se queda huérfano. El aroma de waffles llena el aire del parque y el sonido de alaridos procedente de los rollers coasters es la música de fondo, mezclada con notas orientales al entrar en el recinto de Angkor donde en la aventura del reino perdido se navega a través de una espesa jungla llena de riesgos inesperados, y el Hurakan Cóndor caerá a toda mecha desde 100 metros de altura, ...hasta recobrar la tranquilidad entrando en el parque infantil de Sésamo Aventura donde Epi, Blas y Espinete serán los anfitriones de Barrio Sésamo. Acariciadoras baladas

En México PortAventura, desde el Hurakan Condor, se experimenta una caída de 100 m de altura.





CIRQUE DU SOLEIL
Amaluna
 BRAND NEW FOR 2015

Shambhala
 EXPEDITION TO THE HIMALAYAS
 EUROPE'S HIGHEST ROLLER COASTER!

ÄNÄKÖR
 ADVENTURE IN THE LOST KINGDOM

CHINA

MEXICO

BEACH CLUB
By the sea

PARKING
CARAVANING

Hotel Gold River *****
Direct access to the park

FAR WEST

STAMINA

EL DORADO
Tren de la Mina

DRAGON KHAN

SESAMO AVENTURA

TUTUKI

POLYNESIA

GOLF
45 holes

SILVER RIVER
RUFES

EL DORADO
RAPIDS

FERRIS
BACO

Hotel PortAventura *****
Direct access to the park

Mediterrània

PortAventura
Convention Centre

Costa Caribe
Aquatic Park

Hotel El Paso *****

Hotel Caribe *****

COMING SOON

Ferrari
LAND



PortAventura
Barcelona



Entrando en Mediterránea.

polinesias brotan del anfiteatro de Polinesia, donde ellas bailan contoneándose cual olas que trae la marea, mientras ellos se mueven como aves al acecho de la hembra. Se trata de la mimética danza de los mares del sur El Tamuré. Méjico alegra la vida con sus vivos colores y sus sentidos cantos. Las tiendas de artesanía mejicana venden las típicas calaveras sonrientes, lagartijas con flores pintadas para la buena suerte, y vestidos frescos para el calor que ya empieza a apretar. En cuestión de metros se llega a Mediterránea, perfecta para tomar unas tapas, y comer en alguno de sus restaurantes mediterráneos. Las pagodas chinas aparecen en el horizonte y tras ellas los puntos álgidos de la jornada,

para aquellos valientes que se aventuren a subirse en Shambhala, la montaña rusa más alta de Europa o en Dragón Khan que abrió el parque en 1995, y mantiene su fama entre aquellos que buscan dar una vuelta tras otra en esta curvilínea montaña rusa de nada menos que ocho loops.

Los aficionados al agua pueden perderse en Costa Caribe Aquatic Park, deslizándose por trepidantes toboganes, zambulléndose en el agua sin contemplaciones; rafting, olas... en una playa de Salou donde, gracias a su clima benigno y mediterráneo, se ha podido emular un paraíso adornado con palmeras, plantas tropicales, y aderezado por aguas cristalinas y piñas coladas...

20 ANIVERSARIO DE PORTAVENTURA.

A las atractivas novedades de éste 2015 se suman una serie de espectáculos glamorosos, hasta cuarenta diarios, que enfocarán su creatividad en los veinteaños que cumple PortAventura. Se sucederán los desfiles callejeros y ofertas muy especiales como las seis Noches Temáticas, un Octoberfest por todo lo alto, dos Noches Negras para disfrutar de un terrorífico Halloween y una cálida y amorosa Noche de Navidad.

Y por si fuera poco desde el 2014 el Cirque du Soleil se traslada a PortAventura, desde allá donde esté, y se asienta durante la temporada estival que este año ofrecerá el espectáculo de Amaluna. ●



Acróbatas, Magos, Bailarines, Contorsionistas... deleitan al público con sus magníficos shows.

Atracciones que ponen los pelos de punta.



PortAventura es uno de los mayores destination Resort de Europa.





Entrando a la jungla de Angkor.

GUÍA PRÁCTICA

CÓMO LLEGAR

Una buena opción es coger el AVE hasta Camp de Tarragona y allí coger un autobús que la empresa pone a tu disposición la línea L4 que llega hasta el resort, sino podrás coger un transfer ya que PortAventura ofrece un servicio adicional de traslados, o alquilar un coche.
www.renfe.com

DÓNDE DORMIR

PortAventura Hotel Gold River 4*
Situado en el acogedor pueblo del lejano oeste. Tiene su cantina, su saloon y una deliciosa piscina infinity.



PortAventura Hotel PortAventura 4*
Emulando una aldea mediterránea y con acceso directo al parque.

PortAventura Hotel Mansión de Lucy 5*
Lujo victoriano por todo lo alto, en la cercanía del parque temático Far West.



PortAventura Hotel Caribe 4*
Para disfrutar del sensual trópico, y la alegría del Caribe.

PortAventura Hotel El Paso 4*
Donde perderse en sus exuberantes jardines escuchando a los mariachis y paseando por el exotismo mejicano.

DÓNDE COMER

PortAventura Mediterránea donde probar las delicias culinarias del Mediterráneo en cualquiera de sus restaurantes:

- **Vinosfera.** Tapas y Vinos, decoración minimalista, vinos de las Bodegas Torres y tapas y pinchos del Mediterráneo.



- **Racó de Mar,** donde disfrutar de la cocina marinera.

- **Il Caffè di Roma** para los paladares golosos y los amantes de la pizza recién horneada.

PortAventura Farwest ofrece suculenta y auténtica comida americana en:

- **Grand Opera.** Lujoso, de ambiente sofisticado y exquisita oferta de Sullivan City.



- **Grand Hall y Grand Texas,** generosa oferta de comida internacional.

- **The Iron Horse.** Famoso por su excelente oferta de carne.

- **The Old Steak House.** Hamburguesas, costillas, ensaladas...

- **Jeremia's Food.** Pizzas y pastas elaboradas según la receta del viejo minero Jeremías.

PortAventura China goza de una amplia variedad gastronómica del lejano oriente:

- **Marco Polo.** Un buffet donde se puede encontrar cantidad de platos de la gastronomía asiática.

- **Sichuan.** Especializado en los famosos rollitos de primavera y arroces.

- **Canton.** Situado en el corazón de PortAventura China y enfrente de la mítica montaña rusa de Dragón Khan.

MÁS INFORMACIÓN

Página web de PortAventura
www.portaventura.es



Vietnam



Clima: tropical en el sur, monzónico en el norte. Temporada de lluvias de mediados de Mayo a mediados de Octubre/Noviembre dependiendo de la zona

Formalidades: Pasaporte con validez mínima 6 meses y visado

Vacunas: ninguna obligatoria

- Hanoi es una de las ciudades más agradables de Indochina, con bulevares sombreados, parques y edificios coloniales franceses.
- Un crucero a bordo de un juncos tradicional vietnamita entre las 3.000 islas que, como dientes de dragón, se erigen sobre las aguas de color esmeralda de la Bahía de Haiong
- La ciudad imperial de Hue y Hoi An, la pequeña ciudad portuaria patrimonio Mundial de la Unesco
- Saigón, un símbolo del rápido crecimiento económico del país



No se deben perder

Visita de Hanoi

Conocerán el mausoleo de Hồ Chí Minh, la casa sobre pilotes, la pagoda de un sólo pilar, el Templo de la Literatura (Primera Universidad de Vietnam)... y por la noche presenciarán el tradicional espectáculo de marionetas acuáticas.

Bahía de Halong

Embarque en un juncos tradicional con el que navegarán por la bella y famosa bahía. Visita de algunas cuevas y posibilidad de organizar una cena en su interior.

Hoi An / Pueblo de Tra Que

Paseo por esta ciudad portuaria con encanto en la que se encuentran bellas obras arquitectónicas. A continuación, paseo en bicicleta para visitar el pueblo de Tra Que.

Hue

En ruta, visita del museo de Cham en Danang. Continuarán hacia Hue pasando el famoso cuello de las nubes (deco Hai Van). Visita de la Ciudad Imperial.

Ho Chi Minh

Vuelo de Hue a Ho Chi Minh. Visita a los sitios históricos de la ciudad.

Ho Chi Minh / Ben Tre

Conocerán el delta del Mekong a bordo de un barco fluvial.

Época de Festivales en Vietnam

La festividad más importante de Vietnam es la del Tet. Durante las semanas previas, las calles son un hervidero de gente comprando comida, regalos y ramas en flor de albaricoquero o melocotonero. Las ofrendas a los antepasados se ponen en el altar familiar y luego se queman para que el humo transporte las muestras de respeto al cielo. En esos días también es típico hacerse predecir el futuro y pedir deseos para el año entrante escritos con ideogramas chinos en papeles de color rosa, que se colocan a la vista junto a pebeteros ardiendo.

El Tet Nguyen Dan (Festival de la Primera Mañana de Año) encarna todo el espectro de la mitología vietnamita y de los posibles lugares que uno ocupa dentro de la familia, entre sus antepasados y en el orden de universo. Durante la semana que dura el viaje de los dioses hacia el cielo, los vietnamitas procuran protegerse de los malos espíritus haciendo estallar petardos para así frustrar los planes del infame diablo que no pueden soportar ni el ruido ni la luz.



CALATAÑAZOR

DONDE ALMANZOR PERDIÓ SU TAMBOR

TEXTO Y FOTOS J. FELIPE ALONSO



En la curiosa, impresionante y sorprendente provincia de Soria, existen gran cantidad de leyendas y tradiciones unidas a sus diferentes poblaciones, pero si hay una que irradia más interés que otras, es la que une a la villa de Calatañazor

En la curiosa, impresionante y sorprendente provincia de Soria, existen gran cantidad de leyendas y tradiciones unidas a sus diferentes poblaciones, pero si hay una que irradia más interés que otras, es la que une a la villa de Calatañazor con uno de los grandes personajes de la historia árabe en España. Un caudillo que lo tuvo todo en su mano, y que precisamente en las llanuras que se otean desde la población, lo perdió.

¿UN ENEMIGO? ¡NO! UN RECUERDO DE LA HISTORIA

Calatañazor, situada en la cima de roca que domina la vega del río Abián, sobre una meseta que puede tener como mucho un kilómetro de largo, mantiene inquebrantable su estructura de intensa historia fronteriza propia de la comarca conocida como de las Tierras del Burgo. Aunque hay restos de tiempos anteriores, parece ser que el nombre de Calatañazor proviene del árabe, y podría traducirse por "Castillo de las Águilas", un título muy apropiado tanto para sus defensores como para los atacantes, de ese tiempo de Reconquista cuando la Península Ibérica combatía en diferentes frentes a los árabes que habían penetrado en

ella en el año 711 por el Estrecho de Gibraltar.

Quizás por su existencia fronteriza, se llegue por donde se llegue, sea norte, sur, este u oeste, la sensación es prácticamente la misma. Unas murallas defensivas acunadas sobre una superficie escarpada que muestra una superficie irregular preparada para derrochar valor.

EL VICTORIOSO

Y fue aquí. En este pequeño municipio soriano, donde el famoso general Almanzor, es decir "el victorioso" perdió su última batalla en el verano de 1002. Última porque a finales de agosto falleció unos cuantos kilómetros más al sur, en la también población de Soria, de nombre Medinaceli.

ALMANZOR PERDIÓ SU TAMBOR

La leyenda cuenta que Almanzor "perdió su tambor en Calatañazor", que es tanto como decir que perdió su imbatibilidad en el combate, ya que nunca antes había sido derrotado por fuerzas cristianas. Allí, en la llanura conocida como Valle de la Sangre dominada desde el castillo, las fuerzas de Sancho García, Conde de Castilla, pudo resarcirse de derrotas anteriores y vencer al invicto.

Pero la población no ha guardado ningún rencor a este caudillo árabe, y de hecho le ha brindado un homenaje permanente con la ubicación de un busto en el centro del pueblo, colocando debajo unos versos del poeta Gerardo Diego:
"Azor, Calatañazor, Juguete.
Tu puerta, ojiva menor, es tan estrecha
Que no entra un moro, jinete. Y a pie,
no cabe una flecha.

Descabalga, Almanzor. Huye presto por la barranca brava,
Ay, y como rodaba, juguete, el atambor."

POBLACIÓN SERENA

La población, serena, es muy simple, una calle empinada que une la entrada de la villa con los restos de lo que otrora fue un castillo defensivo importante. Tan sólo quedan algunos lienzos de muralla y la torre del homenaje







que ha sido recientemente restaurada. Pero por lo que no parece haber pasado el tiempo es por sus casas, donde el adobe, la madera y la piedra se unen al estilo medieval.

CALATAÑAZOR

Todo en Calatañazor tiene un sabor tradicional que se remonta al pasado. Durante el corto paseo que hay de un punto a otro, se puede degustar de las calles empedradas, de las cubiertas de tejas que se adornan con chimeneas de la genuina arquitectura cónica pinariega.

Actualmente se han abierto en el mismo pueblo, en una de las laderas que dan hacia la hoz del río Milanos algunas casas de turismo rural, que permiten tener una visión mucho más próxima y descansada que la de un corto paseo por sus calles.

LA IGLESIA PARROQUIAL

La iglesia parroquial, de Nuestra Señora del Castillo, es de origen románico, aunque se han llevado a cabo diferentes restauraciones. Ya en el interior puede verse la capilla mayor, gótica tardía. En las afueras, diríamos que en el extramuros, se encuentra la Ermita de la Soledad, que recuerda en el ábside a lo mejor del arte románico.

EL SABINAR

Y para complementar la visita nada mejor que darse una vuelta por el Sabinar. Un bosque único de una especie considerada una reliquia de Terciario, que desarrolla una altura que sobrepasa los 14 metros y un anchura de 4 metros de perímetro. Pero en este entorno del Terciario, y a pocos kilómetros, cerca de la localidad de Muriel de la Fuente, se encuentra La Cuentona, una laguna natural que cuenta en sus profundida-

des con cuevas que han sido exploradas por expertos espeleólogos, sin llegar en muchos casos a encontrar su fin. Es un paseo por la orilla del río Abión, que en épocas de lluvias ofrece también una espectacular cascada y un torrente de imaginación que acompaña al visitante en todo su recorrido boscoso.

Pero...para que nada quede fuera de esta visita. Baste recordar que además de historia musulmana y cristiana, también fue en estas tierras y en especial en Calatañazor donde se rodó parte de la película "Campanadas a Medianoche" por Orson Wells.

Calatañazor, una parte de la provincia de Soria que bien merece un amplio recorrido por sus singulares lugares naturales, el Cañón del Río Lobo, la Laguna Negra, Numancia..., pero esos espacios son parte de otra historia y de otras leyendas que descubrir.●



Bringing back Hope in peoples lives

We aim to bring hope and kindness to people in need, through selfless service, compassion and respect for those whose circumstances are such that they have difficulty coping with the simple things in life.

Coming together collectively, we are determined to make a difference to the lives of those who are socially disadvantaged, in pain, disabled, or have special educational needs.



Hope & Compassion is a charity that works with other organisations in India & abroad to improve the lives of children with Special Educational Needs and their families living in poverty in developing countries.

Hope & Compassion India

india@hopecompassion.org

Get involved or donate

Hope & Compassion India: GH-13, Flat No. 233, SFS Flats, Passchim Vihar, New Delhi - 110087
Cell: 98110 56127, 98107 81997



PACKS ESCAPADA DE HOLIDAY POLYNESIA (www.holidayworld.es)

El Hotel Holiday Polynesia, situado en Benalmádena costa y que pertenece al Grupo Peñarroya cuenta con los parajes más exóticos de los mares del sur. Su recreación de las islas polinesias de Bora Bora, Samoa y Pascua, hacen que se convierta en el referente turístico perfecto para su completa tematización.

Holiday Polynesia ofrece grandes ofertas especiales para esta temporada.

Para garantizar la máxima comodidad y acercar el bienestar a todos los que se acerquen a sus instalaciones, el Holiday Polynesia ofrece Paquetes Spa o de Belleza que incluyen dos noches en media pensión, con detalles de bienvenida y albornoz en la habitación, así como un circuito termal en el spa y un masaje de 30 minutos. Esta escapada de spa se puede adquirir desde 128 (tarifa por persona).

Para las parejas, el Holiday Polynesia ofrece una escapada romántica, en régimen de media pensión, con detalles especiales, albornoz en la habitación y circuito termal para dos personas. Esta escapada romántica se puede adquirir desde 92 € (tarifa por persona) e incluye dos noches de alojamiento.

Si la opción elegida es convivir con la naturaleza y el medio ambiente, el Paquete Ecoturismo ofrece la mejor oportunidad para perderse en bicicleta por los maravillosos rincones paisajísticos de la Costa del Sol a través de sus carriles bicis, ofreciendo una amplia oferta de excursiones con emocionantes rutas y senderos. Además, este pack incluye un circuito termal para dos personas y las bicicletas con todas sus necesidades. Esta escapada de ecoturismo se puede adquirir desde 101 € (tarifa por persona).



DISFRUTA DE LA MEJOR MÚSICA EN BARCELÓ VALENCIA

Si te gusta la buena música y quieres disfrutar de conciertos únicos y muy personales, escápate a Valencia y goza de una experiencia irrepetible: asistir a una velada musical con las mejores vistas del 'skyline' valenciano. ¿Cómo? Acudiendo a cualquiera de los 6 conciertos acústicos que la iniciativa "Live the roof" ha organizado desde junio a septiembre en la terraza azotea 270º del Barceló Valencia, un moderno hotel que cuenta con una privilegiada ubicación frente a la Ciudad de las Artes y las Ciencias de Valencia.

www.barcelo.com



VINCCI CREA PEOPLE & MEETING

Con unas líneas geométricas marcadas y unos colores que evocan el lujo, el nuevo logo de los eventos de Vincci Hoteles nace con un concepto vanguardista y exclusivo en consonancia con el servicio que ofrece la cadena para la organización de eventos. Con esta nueva imagen, la cadena quiere transmitir la exclusividad de realizar un evento en un espacio original, nada tiene que ver con los espacios convencionales de reuniones. Quien asiste a un evento en Vincci Hoteles no queda indiferente.

www.vinccihoteles.com



LA SUITE DE LOS BEATLES

El 3 de julio de 1965, el grupo más legendario de la Historia de la Música, los Beatles, se alojó en el Avenida Palace con motivo de la actuación del cuarteto en Barcelona. La suite, en la actualidad, remodelada y decorada con toda la iconografía que generó aquella visita, se ha convertido en un santuario, en un homenaje al cuarteto de Liverpool, en el espacio Beatles que confiere al hotel un buqué de exotismo romántico.

Las paredes están revestidas con las crónicas de los periódicos de la época acerca de la estancia de los Beatles en la ciudad. En una de ellas descansa la réplica de un bajo que perteneció a Sir Paul Mc Cartney. Así también, presidiendo la habitación se encuentra un mural vinilo con la ya icónica foto del cuarteto de Liverpool en Abbey Road.



Pero en realidad, la que es actualmente la Beatles Suite era el salon contiguo a los dormitorios, donde se reunía la mítica banda en sus ratos libres y desde donde saludaban a los miles de fans que se congregaban en la Gran Vía barcelonesa. Espaciosa, nostálgica, funcional, modernizada. Un capricho para fans y para quienes persiguen acercarse a sus mitos. El proyecto de la reforma de la Beatles Suite ha sido diseñado por el arquitecto Cristobal Diez Sánchez (Premio Nacional de Arquitectura y Paisaje 2004).

www.avenidapalace.com



MICROTEATRO

Room Mate Óscar, el buque insignia de la compañía Room Mate Hotels, fundada y presidida por Kike Sarasola, vuelve a desmarcarse ofreciendo un servicio nunca antes visto en un hotel: Microteatro en las habitaciones. Show Service que se repetirá cada martes hasta el 30 de junio desde las 19:30 horas a las 22 horas en la Suite y la Mini-Suite del hotel. 2 obras de Microteatro, 12 representaciones de 20 minutos cada una, para 15 personas en la Minisuite y 20 en la Suite. www.room-matehotels.com



PLAN DE CHICAS

Un masaje en una preciosa habitación de hotel con vistas al mar, una sesión de pilates al aire libre con el grupo de amigas de toda la vida, confidencias compartidas en un restaurante con estrella Michelin... Hay momentos en los que es necesario desconectar y dejarse mimar, y el Hotel Villadesella lo tiene todo pensado para que sus clientas vivan un fin de semana inolvidable en el que solo tendrán una tarea por cumplir: ¡relajarse! info@hotelvilladesella.com



EL COLUMPIO

SERVICIO CERCANO CON EL CLIENTE, BUENA COMIDA Y ESTILO, SON LOS TRES INGREDIENTES QUE NOS OFRECE EL COLUMPIO. UN RESTAURANTE IDEAL PARA IR CON TU PAREJA O CON AMIGOS, TODOS SUS PLATOS SON HECHOS PARA COMPARTIR. Y NO TE PIERDAS SU SECRETO.. TIENEN DOS CARTAS, EN VERANO HACEN COMIDAS MÁS FRESCAS PARA COMBATIR CON EL CALOR DE LA CAPITAL. ¿A QUÉ ESPERAS PARA IR A PROBARLO?

El responsable del popular Le Coco, Esteban Arnáiz, trae al barrio de Chamberí este espacio que quiere ser algo más que un restaurante: tu casa. Un amplio y atractivo espacio que sabe a lo mejor de la vida: al Mediterráneo, al sol, a la felicidad misma. Desayuna, come, cena y tómate unos cócteles en El Columpio siempre que te apetezca.

PROPUESTA CULINARIA

Su propuesta culinaria lleva la firma del chef Juan Rioja, quien ha creado una carta llena de aires mediterráneos, evidentes en platos como ravioli de gamba fresca, tentáculos de cakarar, carillada de ternera, cochinillo confitado con peras al vino o verdinas con butifarra negra, cigalas y tallarines de calamar. Y para el postre, un buen repertorio de tartas caseras, o la sopa de pera con vino tinto y yogur, la recomendación de la casa.

La oferta se completa con una interesante carta de vinos con más de 20 referencias de las principales DO de origen españolas. Una cuidada selección de la que se ha ocupado el mismo Esteban Arnáiz.

DISEÑO

El local diseñado por la arquitecta Marta Banús se divide en tres ambientes de esencia mediterránea, plagados de aromas y recuerdos. Por un lado, la zona de barra, de aire rústico, con utensilios y aperos tradicionales, mucha madera y vigas vistas en el techo. Por otro, el salón comedor y la barra de coctelería con aspecto más chic y sofisticado de inspiración años 20 con lámparas retro, grandes espejos y sofás tapizados de terciopelo de colores intensos. Y para acabar, una zona chill out de ambiente más relajado e informal, como de chiringuito de la playa. ●

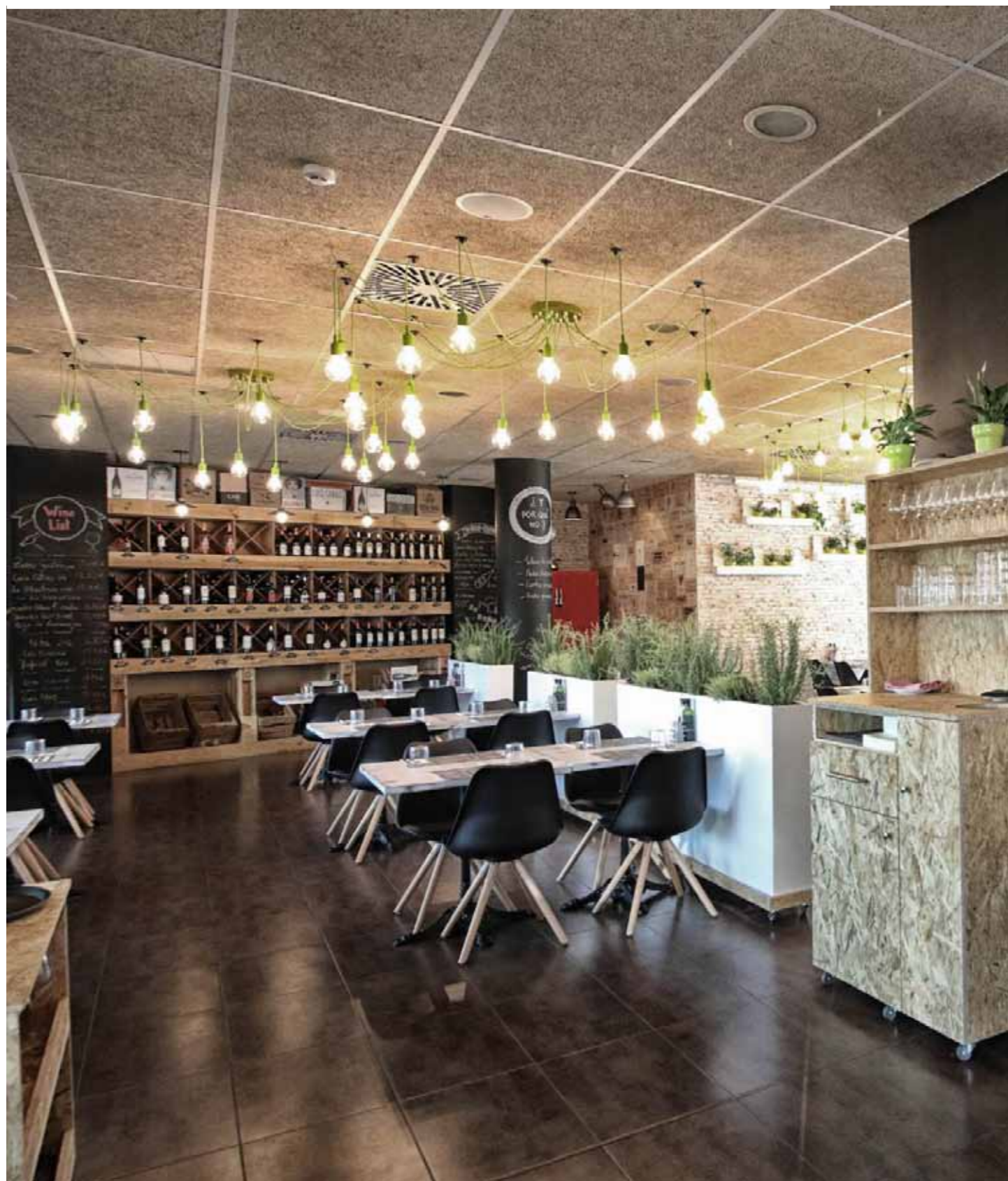
DIRECCIÓN
Calle Caracas, 10
28010 MADRID
91 378 75 12
WEB
www.elcolumpiomadrid.com
HORARIOS
09.00h a 24.00h horario
interrumpido de lunes a
miércoles.
Jueves, viernes y sábado
amplían su horario hasta
las 02.00h





LAPEPA

Guiso bar - Slow food



El Restaurante LaPePa, situado en la zona empresarial de plaza de Europa, cuenta con una carta muy completa y variada: Entrantes, Ensaladas y Arroces, Carnes, Pescados, Guisos y Postres. Dispone de menú diario, menú fin de semana y una amplia y variada carta de platos. Como valor añadido a su disposición una amplia Bodega de vinos de distintas denominaciones de origen: Rioja, Ribera del Duero, Empordà, Priorato.. tintos, blancos, rosados, cavas y vermouths. Cuenta con terraza, y es un lugar perfecto para comidas de empresa, reuniones y celebraciones.

La gastronomía está basada en productos KMO, productos de proximidad directos del agricultor a la cocina conservando así las características organolépticas, su huella ecológica, calidad y estado de conservación.

En LaPePa ofrecen un entorno único y acogedor pensando siempre en el bienestar de sus clientes y deseando que los comensales encuentren un refugio en el restaurante.

LA BODEGA:

Diponen de una extensa vinoteca a precios de mercado y con la posibilidad de degustarlo en mesa con una diferencia mínima, basado en el método del descorché.

AGUA ECOLÓGICA:

En LaPePa colaboran con el medio ambiente, por eso, traen un sistema ecológico alternativo al agua embotellada, mejorando la calidad de todos sus propiedades.

DIRECCIÓN

Plaza de Europa, 17-19
08908 Hospitalet
Barcelona
Tel. 932590380

WEB

www.lapeparestaurante.es

HORARIOS

07.00h a 20.00h de
Lunes a Miércoles,
07.00h a 23.00 Jueves
y Viernes, 13.00h a
24.00h los sábados



ARROCES:

El arroz es una parte muy importante dentro de su restaurante, donde se puede degustar un Arroz con alcachofas y butifarra esparrada hasta un Arroz caldoso con bogavante, siempre con la posibilidad de Take Away. 🍴



Agua

NATURAL O CARBONATADA

GRANDE1€

PEQUEÑA.....0.60€

PARA LOS NIÑOS

MACARRONES BOLOÑESA CON QUESO RALLADO5€

CROQUETAS DE POLLO 6 UNIDADES5.50€

PECHUGA DE POLLO REBOZADO CON PATATAS FRITAS6.50€

EL 25% DEL IMPORTE DE NUESTRA AGUA VA DESTINADO A FINES BENÉFICOS

Arroces

"Rodó Perlat" (Arroz del Pirineu)

Arroz mar y montaña	9.95€	
Fideuá de calamares y gambas.....	9.95€	
Arroz con conejo estilo montañés	10.95€	
Arroz de sepia y ceps.....	13.95€	
Arroz a banda "Senyoret" con gambas.....	14.95€	
Arroz caldoso de bogavante (1/2 pieza).....	19.95€	

Minimo 2 personas.

<p>BUTIFARRA DE "CAN SUNYE" A LA PARRILLA CON TRINCHAT, GAMBAS Y OPORTO.....11.90€</p> <p>HAMBURGUESA DE TERNERA CON FOIE POËLÉ CEBOLLA CARAMELIZADA Y PATATAS MELOSAS CON QUESO BRIE.....12.80€</p> <p>ENTRECOT DE TERNERA (350gr) CON TIMBAL DE PATATA CONFITADA Y ALCACHOFAS CRUJIENTES.....19.10€</p>	<p>LINGOTE DE ATÚN ROJO MARINADO CON VERDURITAS BABY Y SÉSAMO TOSTADO.....14.50€</p> <p>CAZUELA DE SUQUET DE RAPE CON ALMEJAS, GAMBAS Y PATATAS.....15€</p> <p>MORRO DE BACALAO CONFITADO CON ROMESCADA DE CALAMARES "MONGETAS" DE SANTA PAU Y MUSELINA DE AJO TOSTADO.....15,45€</p>
--	--

iva incl.



9 PLATOS, 9 HELADOS EN CONTEXTO POR FERNANDO SAÉNZ DUARTE

UNA EXPERIENCIA GASTRONÓMICA DISEÑADA POR EL GRAN MAESTRO HELADERO DE LA RIOJA, QUE PROPONE ELABORACIONES ARTESANALES PARA ACOMPAÑAR PRODUCTOS DE REFERENCIA DE LA COCINA ESPAÑOLA



A partir del pasado 18 de mayo The Westin Palace, Madrid ofrece en su restaurante La Rotonda una creación gastronómica sorprendente en la que el helado, además de protagonizar los postres, participa a lo largo de todo el menú como el aliño o complemento que realza cada uno de los platos.

EL GRAN MAESTRO HELADERO

Esta creación ha sido concebida por Fernando Saenz Duarte conocido como el gran maestro heladero de La Rioja o el cocinero del frío, quien hace ya diez años abandonó los fogones familiares para dedicarse en cuerpo y alma junto con su mujer, Angelines González, a la elaboración de helado independizándolo de la pastelería para hacerse un hueco en la alta cocina.

PRODUCTOS 100% NATURALES

Apartado de la gran industria heladera, Fernando apuesta por la elaboración artesanal con productos 100% naturales en los que la clave es la materia prima, defiende el producto autóctono de cada región. En sus creaciones, muchas de ellas hechas a medida de las necesidades de los grandes chefs, Fernando no repara en viajar a lo largo y ancho de la geografía española para conseguir las mejores naranjas o limones en el perfecto punto de maduración. En su obrador-GRATE (gracias en latín), más allá que una manufactura heladera, es un centro de investigación y desarrollo del helado que incluye huerto propio con gran variedad de hierbas aromáticas, cepas, olivos, higueras, Fernando da rienda suelta a su infinita creatividad para elaborar helados inimaginables para la mayoría.

DIRECCIÓN

Plaza de las Cortes 7
28014 MADRID
91 3607667

WEB

www.larotondapalace.com

HORARIOS

20.30h a 23.30h con horario
interrumpido de lunes a domingo

PRECIO

50 euros (IVA incluido. Bebidas no
incluidas)



"HAY QUE SER FELIZ PARA VENDER HELADO"

Fernando asegura que "hay que ser feliz para vender helado", y con este menú pretende extender esa felicidad a todos los comensales que decidan degustar el menú que llega a su clímax con el helado de **CHOCOBARRICA**, que se ofrece como postre final de este menú, elaborado con sabores a madera procedentes de barricas de vinos, todo un placer para los sentidos. 🍷



SABOR MEDITERRÁNEO AL HORNO DE LEÑA



Masa fina, unos cuantos ingredientes frescos del Mediterráneo, incluyendo su salsa especial, cinco minutos de horno de piedra con leña de encina... y a gozar. Es un placer sencillo, pero al que ni los paladares más sibaritas se atreverían a renunciar, porque a una pizza, cuando se hace tan bien como en Alcavalo, no hay quien se resista. Ellas son las estrellas de este original restaurante que acaba de abrir sus puertas, aunque comparten protagonismo en la carta con pastas, ensaladas, unos cuantos apetitosos entrantes que también pasan por el horno, y postres caseros a los que siempre hay que dejar hueco. ¿Pasamos a descubrirlo?

www.alcavalo.com



CASA MONO INCORPORA UN NUEVO MENÚ INSPIRADO EN LA OBRA CULINARIA DE INÉS ORTEGA

Ubicado en la zona de Argüelles, decorado por Lázaro Rosa-Violan y estructurado en tres ambientes (barra, comedor y coctelería), se ha convertido en referente de esa cocina segura, popular y de temporada que gusta a todo el mundo y que invita a reunirse con la gente querida. Una cocina que mucho tiene que ver con la obra culinaria de Inés Ortega, hija de la afamada Simone Ortega y autora de más de 40 recetarios propios. Por eso, y coincidiendo con la celebración de la 74ª Feria del Libro de Madrid (que está teniendo lugar hasta el 14 de junio), el restaurante ha diseñado un menú que incluye algunos de los platos recogidos en la última edición lanzada por la prestigiosa escritora.

Calle Tutor, 37
Tel. 914 52 95 52



ABRE EL GORDO DE VELÁZQUEZ

El Gordo de Velázquez, un restaurante cuyo nombre e imagen están inspirados en la novela *The Pickwick Papers* de Charles Dickens, es el fruto de la pasión de Carmen Sinovas por la cocina de José María Ibáñez que ha confeccionado una carta de lo más personal, que incluye algunas de sus creaciones más míticas como los canelones trufados de Semon o el pastel de berenjenas de Jockey. Calle Velázquez, 80

LA CROQUETTA

La mayoría de tabernas y restaurantes cuentan en sus cartas con la protagonista absoluta del tapeo y termómetro de calidad de las cocinas, la croqueta. Sin embargo, es muy poco común encontrarlas en la carta de postre, como lo hace el restaurante La Croqueta. Desde su apertura en 2012 su carta ha ido evolucionando, incorporando nuevos sabores y descartando otros en función de la temporada. Sin embargo, siempre cuentan con una selección de croquetas para el postre con los que sorprender al comensal.

www.lacroqueta.com



EL ARROZ DEL DOMINGO SE COME EN MACHI



Situada en la parte más moderna de Santander, la taberna marinera El Machichaco -conocida como "El Machi"- se ha convertido en el lugar de culto donde poder pobrar el mejor pescado del Cantábrico. Aunque cuenta con más de 100 años de solera, ha sido en estos últimos seis años en los que, bajo la dirección de Carlos Zamora -propietario del Grupo Deluz y Cia, en Santander, y de La Carmencita y Celso y Manolo, en Madrid-, la historia de esta taberna ha dado un paso más allá. Además de mantenerse fiel a su legado y espíritu de taberna marinera, el Machi apuesta por el producto fresco y de proximidad: los pescados se compran directamente a los pesqueros santanderinos en la Lonja de Santander, las carnes provienen de ganaderías ecológicas locales y los huevos y los quesos son de producción artesana.

www.elmachi.es



LA BARRA MÁS VIVA DE JUAN BRAVO

Rooster abrió de la mano de Alfonso Castellano, -el cocinero-, Alfonso Vega, -el maître- y Ana Castellano, -la sumiller-, con tres premisas bien claras: cocina de mercado, sencilla pero impactante por su sabor y donde cada materia prima está seleccionada a diario por el chef con mucho mimo entre pequeños productores nacionales que le aseguran garantías de trazabilidad.

www.rooster-restaurant.com



EL ATÚN ROJO, CAMBIA EL MAR POR LA CAPITAL

Ya se oye el ronqueo desde las costas de Cádiz. En su peregrinaje al Mediterráneo, algunos de los ejemplares más espectaculares de atún hacen 'escala' y acaban en los restaurantes donde más provecho se saca de ellos. Ponzano es uno de esos lugares en los que se respeta al producto, y más cuando se habla de un 'señor atún rojo' de alrededor de 200 kg, no solo por su majestuosidad, sino porque en esta casa son unos enamorados de su sabor. Por eso hasta el 30 de junio, vuelven a rendirle homenaje en las III Jornadas del Atún Rojo.

www.restauranteponzano.com



DANI SOTO, NUEVO CHEF DE LA TAVERNA DEL MAR

La Taverna del Mar de S'Agaró se renueva de la mano de un nuevo chef, Dani Soto, que procede del restaurante Saüc y, con anterioridad, del Moments (hotel Mandarin Oriental) de Barcelona, ambos con estrellas Michelin. El chef, con más de diez años de experiencia en el sector de la hostelería, tanto en España como en el exterior, toma las riendas de unos de los establecimientos más emblemáticos de la Costa Brava.

www.latavernadelmar.cat

CASA LOBO INAUGURA SU TERRAZA DE VERANO CON UN CICLO DE MÚSICA EN VIVO



Decorado por Lázaro Rosa-Violán –el interiorista de moda- y ubicado en pleno núcleo activo de Arturo Soria –uno de los barrios residenciales con más encanto de Madrid -, Casa Lobo se ha convertido desde que abriera hace siete meses en el nuevo it place de la capital. Un local en el que anidan los jóvenes, ejecutivos y familias del vecindario y al que acude la gente guapa de otras zonas de la ciudad llamada por una filosofía conceptual. Los jueves y domingos del mes de junio la nueva terraza de Arturo Soria albergará las mejores versiones del pop-rock desde los 80 hasta hoy interpretadas en directo por jóvenes artistas y grupos emergentes.

www.casalobomadrid.com



ROSQUILLAS EN PASTELERÍA NUNOS

Madrileñismo por los cuatro costados rebosa José Fernández en su obrador, por eso durante todo el pasado mes de Mayo fué posible disfrutar de una selección de las rosquillas más tradicionales madrileñas, como las Listas y Tontas, elaboradas con aceite de oliva virgen extra de Belmonte del Tajo (Madrid) y que además en el caso de las Tontas incorpora Anís de Chinchón.

www.pasteleria-nunos.es



L'Etivaz AOP, el queso suizo que nace en verano

Los maestros queseros trabajan para producir un queso tradicional, fabricado artesanalmente con leche cruda y no transportada que se calienta en grandes calderos de cobre sobre fuego generado con madera de boque. Esta leche procede de vacas que se alimentan de variados pastos naturales, cuya riqueza floral se refleja en su aroma y su gusto únicos. El resultado es L'Etivaz AOP, un queso de entre 10 y 38 kg que se distingue por un sabor ligeramente afrutado y con un toque de nuez que le confieren las hierbas naturales y el humo de la madera al arder.



CLASE MAGISTRAL DE SUSHI

El restaurante Hikari Sushi Bar, ubicado en el hotel Hesperia Madrid, ofreció el pasado 27 de mayo una Clase Magistral de Sushi, en la que el chef Esteban González y el sushiman del restaurante enseñaron la base para preparar sushi en casa.

www.hesperia-madrid.com

URLIOKA MENDI



Más de diez años de incesante trabajo, y además bien hecho, han dado como resultado que los clientes de Urlioka Mendi demanden más tiempo para disfrutar del arte de 'Roge'. Él siempre escucha y tiene en cuenta sus opiniones, así que a partir de ahora pondrá a disposición de su público parte del merecido descanso dominical para seguir haciendo lo que más le gusta: cocinar.

SAGARDI combina patrimonio y gastronomía en el Recinto Modernista de Sant Pau



La gastronomía de los orígenes del Grupo SAGARDI llena el Recinto Modernista de Sant Pau con una amplia oferta gastronómica adaptada a cada uno de los espacios complejo arquitectónico. "1902. Café Modernista" es un restaurante singular con una propuesta de cocina catalana contemporánea que combina a la perfección la innovación culinaria con la herencia patrimonial del complejo de Sant Pau, el único recinto modernista que ofrece vistas gastronómicas.

www.gruposagardi.com

BAR REFAELI Y FELIPE MASSA INAUGURAN LA TERRAZA MARTINI EN BARCELONA

MARTINI, una de las marcas italianas más icónicas del mundo, celebró el pasado 7 de mayo, el inicio de la temporada europea de Fórmula 1 con la inauguración de la Terraza MARTINI en el Port Vell de Barcelona. Para esta presentación, MARTINI contó con dos de los pilares de WILLIAMS MARTINI RACING: Felipe Massa, piloto de la escudería, y Claire Williams, Deputy Team Principle y Commercial Director. Asimismo, la fiesta contó con la presencia de la modelo israelí Bar Refaeli, que ha sido escogida como embajadora para las acciones de la marca vinculadas a la F1 con el objetivo de acercar el estilo Martini al mundo de las carreras.



SITU COMES CARNE, ¿PORQUÉ TU PERRO COME PIENSO?



Se trata de comida natural donde cada ingrediente es deshidratado a baja temperatura por separado, para mantener sus propiedades y evitar que sea un producto perecedero, al que solo hay que añadirle agua templada para que recupere su volumen y jugosidad. Los preparados de Altudog se componen de más de 15 ingredientes naturales combinados en función de las necesidades de cada 'comensal'.

www.altudog.com

TRICICLO APARCA ESTE VERANO EN LA TERRAZA DE THE HAT

Con un diseño urbano, moderno y sostenible y ubicado en pleno centro de Madrid, The Hat se convierte este verano en la terraza de TriCiclo. Las dos marcas madrileñas pusieron en marcha, a partir del 20 de mayo, una iniciativa para combinar la excelente e innovadora cocina de TriCiclo y el ambiente y la localización de The Hat Madrid.



LA GANADORA DEL SORTEO DE 90 GRADOS NOS CUENTA SU EXPERIENCIA...



Por fin podimos disfrutar del premio el lunes por la noche. Ya conocíamos el sitio, y salvo alguna cosa que habíamos picado en alguna ocasión, nunca habíamos comido o cenado allí, y la verdad una auténtica maravilla.

Platos a buen precio y muy ricos, además esta genial que te hagan sugerencias sobre lo que ofrecen en su carta, nosotras personalmente cambiamos nuestra elección y sin duda fue un acierto.

En cuanto a la atención, como siempre, una pasada, es un auténtico placer ir a un sitio donde te atienden de una manera tan agradable, le añade valor al local. En definitiva una experiencia muy agradable. Aquí os enviamos algunas de las fotitos que hicimos a lo largo de la noche, no son muchas pero los platos acapararon toda nuestra atención jeje!!

Solo me queda daros las gracias en nombre de las tres personas que fuimos a disfrutar del premio.

MUGA ROSADO 2014, UN VINO VERSÁTIL DE EXCELENTE SENSACIONES



Bodegas Muga presenta el resultado excepcional de una cosecha marcada por las lluvias y las altas temperaturas, el Muga Rosado 2014. Elaborado principalmente con uva del valle del río Oja-Tirón y del valle de Najerilla, la cantidad de sabores que ofrece lo convierte en un vino imprescindible y versátil, que ofrece agradables sensaciones de frescor e intensidad, excelente para combinar con arroces de carne o pescado, verduras a la brasa, barbacoa, platos especiados y quesos curados.

PVP. 7€
www.bodegasmuga.es

MARQUÉS DE VARGAS REFUERZA SU EXPANSIÓN INTERNACIONAL Y PRESTIGIO

El prestigioso grupo vinícola que agrupa las Bodegas y Viñedos del Marqués de Vargas se ha concentrado en la apertura de nuevos mercados tanto en los países tradicionalmente consumidores de vino como en países emergentes.

El Grupo ha elaborado un plan estratégico 2015-2017 para que las exportaciones pasen a representar un 50% de las ventas. En esa línea se está reforzando su presencia en Asia, además de Japón y China, se han abierto nuevos mercados estratégicos como Singapur, Hong Kong y Filipinas y otros más pequeños y exóticos como Guam y Nueva Caledonia. En Norte América, han empezado a trabajar, en USA con uno de los mejores importadores: Dreyfus Ashby, propiedad de la familia Drouhin, elaboradores de los prestigiosos vinos del mismo nombre en Borgoña y en Oregón. Este importador está especializado en vinos de alta gama de bodegas familiares, como Chateau Petrus, Chateau Laffitte-Laujac... además de sus vinos, Joseph Drouhin.



JINZU PRESENTA LOS 'JIN TONICS' DEL VERANO

Creada para sorprender al consumidor habitual de Gin Tonic y para inspirar la creatividad del profesional de la coctelería, Jinzu es el resultado de la fusión entre las raíces de su creadora, la bartender británica Dee Davis, y su pasión por la delicadeza y la artesanía propias de la cultura japonesa. Una ginebra "perfecta" ya que aúna el carácter de la clásica London Dry Gin con la sofisticación de sus notas florales y la frescura de una ginebra ligeramente cítrica. Todo ello unido a una textura suave y un sedoso final que la hacen tan compleja en aromas como fácil de beber y de combinar.

www.ginebras.net/gin/jinzu



GREY GOOSE® VODKA CELEBRA TRES GLAMUROSAS FIESTAS EN EL MARCO DEL FESTIVAL DE CANNES

Grey Goose® Vodka celebró el pasado mes de mayo, tres exclusivas fiestas con el reparto de las películas "A Perfect Day", dirigida por el español Fernando León de Aranoa, "The Sea of Trees", dirigida por Gus Van Sant y "Carol", dirigida por Todd Haynes. El sábado día 16 de mayo la playa Nikki Beach acogió la fiesta del film dirigido por Fernando León de Aranoa y Baoli Beach, situada a lo largo del paseo de la Croisette, la fiesta de la película dirigida por Gus Van Sant. Asimismo, el domingo día 17 tuvo lugar también en Baoli Beach la fiesta del film protagonizado por Cate Blanchett.

www.greygoose.com



Tres artistas unidos por RAMÓN BILBAO

Bodegas Ramón Bilbao nos sumerge en el fascinante viaje de tres artistas y sus obras. Nos descubre el particular periplo de un cineasta, un músico y un chef. El cocinero Isaac Loya, el cantante Nacho Vegas y el cineasta Gerardo Herrero visitaron las bodegas de Haro para conocer su historia y los valores de la marca para desarrollar sus creaciones a través de lo que les haya sugerido la aventura vitivinícola. Un recorrido que se ha transformado en una exclusiva tapa, una canción original y un singular cortometraje que se puede ver a través de

www.elviajecomienzaaqui.es

EL CRIANZA DE BODEGAS MOSAICO DE BACO

Bodegas Mosaico de Baco en esta ocasión nos presenta su Vino Crianza.

De color cereza y de borde granate. Posee aromas a tostados y a fruta madura. Resulta cremoso, especiado y en boca tiene potencia y es muy sabroso.

De la variedad de Tempranillo con un volumen alcohólico de 13,5 %. Criado en roble francés y americano, durante 12 meses. Nacido de suelos arcillosos calcáreos de la zona, a una altitud de 900 mts y de cepas de más de 60 años. Con el fin de extraer los aromas a fruta pasa por una maceración prefermentativa de dos días. Su fermentación alcohólica se realiza a 25 grados centígrados.

www.elmosaicodebaco.com



LOS VINOS DE VILLENA, ÚNICOS GRACIAS AL CLIMA Y SUELO DE LA ZONA

El municipio alicantino de Villena posee cualidades especiales para la actividad vitivinícola, ya que cuenta con un clima y un suelo perfectos para la elaboración del vino. Temperatura de contrastes y terrenos calcáreos y albarizos le confieren unas características únicas. Entre los diferentes tipos de uva que se pueden encontrar destaca el fondillón, específico de la D.O.P de Alicante.

www.villena.es



DULCE PRIMAVERA PARA NOÉ

Noé Pedro Ximénez Muy Viejo V.O.R.S ha triunfado en dos de los certámenes nacionales celebrados recientemente. Por un lado, en el Concurso Internacional de Vinos y Espirituosos 2015 (CINVE) haciéndose con el Gran Oro. Por otro, en la Asociación Española de Periodistas y Escritores del Vino (AEPEV) situándose entre los "Mejores Vinos y Destilados de España de 2014".



SUMMER BREEZE, EL TRATAMIENTO DE SCHRAMMEK

En verano es de vital importancia prestarle especial atención al cuidado del rostro, cuello y escote, donde la exposición al sol es más intensa y así podemos prevenir manchas y arrugas, además de conseguir un bronceado más uniforme y duradero. Por ello, la firma de cosmética alemana Schrammek, ha diseñado un tratamiento específico para preparar y mantener tu piel perfecta durante el verano: SUMMER BREEZE, con el que hidratar y revitalizar la piel.

www.schrammek.es



KĚSA, EL TRATAMIENTO FACIAL EXTRA-HIDRATANTE DE SILEÄ

Como bien sabéis, Sileä significa terso o suave en finés, y en este idioma nombra cada uno de sus tratamientos estacionales. Kesä (verano) es el último de ellos, especialmente dedicado a la temporada estival, cuando nuestra piel se expone al sol de una manera más clara, razón por la cual sufre algunas alteraciones que este tratamiento viene a reparar e incluso prevenir, aportando una óptima limpieza del rostro y sobre todo, un extra de hidratación, flexibilidad y luminosidad. Para un perfecto estado de la piel del rostro en verano, la firma Sileä Cosméticos lanza en todos sus centros el tratamiento Kesä, que recomienda hacerse cada 3 semanas siempre combinándolo con el cuidado diario en casa, aportando antioxidantes e hidratación, evitando las temidas manchas y arrugas al llegar septiembre.

www.sileacosmetics.es



ESTE VERANO PROTEGE TODAS LAS CAPAS DE TU PIEL, INCLUSO LAS QUE NO SE PUEDEN VER

Algunos protectores solares sólo protegen contra los rayos UVB. Las investigaciones han demostrado que la protección UVB, medida principalmente por el nivel de FPS en los productos de protección solar, no es suficiente para prevenir los efectos del sol en las capas más profundas de la piel.

Ahora puedes prevenir estos daños con Solei de Boots Laboratories, con UVR Multidermal Protection.

Solei proporciona una amplia protección ya que protege la piel casi igual contra los rayos UV ofreciendo el 90% de la protección ideal contra los rayos UVA y UVB.

Boots Laboratories ha creado una tecnología única, UVR Multidermal Protection, gracias a sus más de 80 años de experiencia e innovación en protección solar.

www.boots-laboratories.es



PRESUME DE UN CUERPO 10 EN NIWA ¡ESTA VEZ NO TIENES EXCUSA!

ENiwa Hotel & Spa está de moda entre los amantes del bienestar y las escapadas saludables. Lucir un cuerpo sano durante todo el año y no solo en verano es cada vez más habitual, pero la práctica de buenos hábitos como una alimentación sana y equilibrada libre de grasas y "comida basura", hacer ejercicio con regularidad y dormir bien, parece que se nos resiste con el ritmo, a veces imposible, del día a día. Nada que no se pueda remediar con una "Escapada Niwa", el plan perfecto para recuperar energía y buenos hábitos, y lucir tipazo.

www.hotelspaniwa.com



¡CUIDATE DEL SOL! QUE LA BELLEZA SEA CONSECUENCIA DE TU SALUD



MU UNO...UNA BICI PARA LA CIUDAD SIMPLEMENTE MAGNÍFICA

La MU Uno es un modelo versátil diseñado para su uso en ciudad porque se pliega fácilmente, en tan solo 10 segundos, para subir al autobús, al metro o al cercanías. Se guarda fácilmente en espacios pequeños como puede ser un rincón de la terraza, un armario en la entrada y además, es cómoda para subirla por las escaleras cuando no se dispone de ascensor, porque es ligera como una pluma. Si a todo esto le sumamos que es sencillamente deliciosa de montar, podemos decir que nos encontramos con un modelo Dahon en donde menos significa más. PVP-695€

www.spain.dahon.com

EL REGALO TIENE LA CATEGORÍA DE QUIEN LO HACE



PHILIPS LUCEO, LA NUEVA ERA DE LA TELEFONÍA RESIDENCIAL

La nueva entrega en telefonía residencial de diseño, el Philips LUCEO, llega a España marcando un paso más en el camino emprendido en 2012 cuando tuvo lugar el lanzamiento del Philips Mira, un modelo que revolucionó la telefonía fija. Esta elegante y vanguardista familia de dispositivos aumentó el pasado año con la llegada del SCALA y el LINEA y, ahora suma un miembro más con un modelo que sigue apostando por otorgar a un elemento presente en cualquier hogar un diseño sofisticado y moderno junto con las prestaciones más avanzadas.

www.philips-tienda.es



LLEGAN A ESPAÑA LOS NUEVOS AURICULARES DE PHILIPS ESTILO DJ

En mayo llega a España la nueva colección de auriculares estilo DJ de la marca Philips. Tres nuevas propuestas disponibles en varios colores y que ofrecen un gran sonido, comodidad y estilo para todos los bolsillos. El modelo SHL3265 en negro, con detalle en rojo, en azul o en dorado, y el SHL3160 y el SHL3065 ambos en 6 colores distintos.

www.philips-tienda.es



NUEVA GAMA DE MINI ALTAVOCES BLUETOOTH DE PHILIPS

Los altavoces Bluetooth están de moda y Philips ha desarrollado nuevos modelos basándose en dos premisas: Calidad y potencia de sonido pese a su reducido tamaño y un diseño cómodo y atractivo. Todos incluyen tecnología anti-clipping, para poder escuchar música sin cortes y a un volumen potente incluso cuando la batería está a punto de agotarse, todos son compactos o ultra compactos, para que quepan en cualquier lado, y todos son Bluetooth.

www.philips-tienda.es



SPACEBACK, LA INNOVACIÓN DE ARGENTINA

Un kit, llamado SPACEPACK, un set de bolsas organizador y maletas de viaje realizados en un material muy novedoso llamado Tyvek, 100% reciclable.

www.marielaclave.com

SONY LE SACA LOS COLORES A LA TECNOLOGÍA

Hace un par de semanas recibimos la primavera, y con ella, vuelven las terrazas al sol, los fines de semana llenos de aventura, las flores y la oda al color. La primavera ha llegado a la ciudad y ¡lo bien que nos sienta! Sony quiere acompañarte durante la estación del año más vital, alegre y bienvenida, con una serie de productos llenos de color!

www.sony.es





EL ARTE MÁS INTEN(Z)O DEL MUNDO: POP-U-ART

Tras el éxito de las ediciones anteriores, regresa INTENZ DIAGONAL BY THE SHOPPING NIGHT BARCELONA (TSNB) el próximo jueves 18 de junio en la conocida Avenida Diagonal – entre las calles Joan Güell y Entença – de la ciudad condal. Un auténtico festival de moda, gastronomía, shopping, cultura y ocio que este año se inspira en el Pop Art, a través de diferentes performances en directo para todos los públicos.

INTENZ DIAGONAL by TSNB acogerá, desde las 20h hasta las 2 de la madrugada, a marcas, establecimientos, hoteles, restaurantes y equipamientos culturales que abrirán sus puertas para

dinamizar el eje comercial en una noche muy intensa, cargada de espectáculos y sorpresas, y que en esta edición homenajeará a la Cultura Pop / Pop Art. Así también, los centros comerciales de referencia en la zona -como son L'illa Diagonal y Pedralbes Centre- impulsarán el evento través de sus más de 200 establecimientos, con diversas propuestas y promociones para sus visitantes.

Z DIAGONAL by TSNB dará la bienvenida al verano con 'Pop-U-Art', una propuesta única dedicada a este movimiento cultural que sumergirá a los visitantes en las diferentes explosiones creativas de dicha manifestación artística, que a día de hoy sigue vibrando en todas las ciudades del mundo. ●

LA PRIMERA COLECCIÓN DE RECETARIO DE INÉS ORTEGA

Con recetas totalmente nuevas, pero manteniendo el espíritu y la filosofía de cocina saludable, equilibrada y accesible a todo el público del "1080 Recetas de Cocina" de Simeone Ortega, su hija, la escritora gastronómica Inés Ortega publica ahora "Más allá de 1080 Recetas de Cocina". Se trata de una obra dividida por alimentos en seis cómodos tomos: "Ensaladas", "Sopas, cremas y potajes", "Arroz y Pastas", "Pescados, Carnes" y "repostería." Una colección con la que Inés Ortega ha querido hacer un guiño a la época en las que las 1080 recetas de cocina se entregaban con los suplementos "El País."

Ficha técnica
 Título: MÁS ALLÁ DE 1080 RECETAS DE COCINA
 Autora: Inés Ortega
 Número de páginas: 90 por tomo



Ficha técnica
 Título: Las puertas del paraíso
 Autora: Nerea Riesco
 Editorial: Penguin Random House
 Precio: 19,90€

AMOR ENTRE CRISTIANO Y MUSULMANA

Ambientada en Granada a finales del siglo XV, Las puertas del paraíso cuenta una historia de amor inolvidable entre un cristiano y una musulmana que nos recuerda que el amor posee más fuerza que el odio o la venganza. Nerea Riesco nos sumerge en un momento apasionante de la Historia y nos relata con gran sensibilidad el conflicto entre cristianos y musulmanes.



Ficha técnica
 Título: El camino cruel
 Autora: Ella Maillart
 Editorial: La línea del horizonte
 Número de páginas: 336
 Precio: 23€

UN GRAN RELATO

El camino cruel es el mejor relato de una escritora y aventurera extraordinaria, Ella Maillart. Cuenta un viaje memorable realizado en los albores de la II Guerra Mundial con destino a Kabul y en compañía de la escritora y arqueóloga Annemarie Schwarzenbach. Las dos amigas se embarcan en un largo periplo en coche desde Suiza a Afganistán, con el objetivo de buscar a la tribu afgana de los Hackin, atravesando Yugoslavia, Bulgaria, Turquía, Estambul, Trebisonda, Armenia, Persia, Teherán, Azerbaiyán, Herat y Kabul como fin de su fabulosa aventura.



Ficha técnica
 Título: Mi vida en los Ramones
 Autor: Marky Ramone con Rich Herschlag
 Editorial: Libros Cúpula
 Número de páginas: 384
 Precio: 22€

PUNK ROCK BLITZKRIEG

Antes de unirse a Ramones, Marc Bell ya tenía un nombre en la escena musical neoyorquina, pero al encontrarse con otros tres inadaptados sociales, se convirtió en Marky Ramone, y con él llegó el ritmo que encarnaría al punk. En este libro, el legendario batería narra los secretos del inimaginable ascenso desde los torpes inicios del grupo hasta la entrada en el Salón de la Fama del Rock. Pero no todo fueron buenos tiempos y temazos, y Marky no se corta al hablar de sus propias luchas internas, incluyendo su adicción al alcohol, que lo llevó a estar temporalmente fuera de banda, y retrata también los aspectos más disfuncionales de una banda que cambió a una generación.



UNA IMPRESCINDIBLE GUÍA

Descubre cuáles son los utensilios básicos que debe haber en toda cocina que se precie, así como los materiales más adecuados o el uso correcto de la cuchillería. Aprende más de 250 técnicas ilustradas paso a paso que te permitirán llevar a cabo cualquier tarea por delicada que sea: cortar verduras, deshuesar una pechuga de pollo, preparar una masa de pasta... Pautas que te resultarán de utilidad cuando elabores alguno de los 50 platos incluidos en esta obra, o, incluso, cuando sigas cualquier otra receta.

Ficha técnica
 Título: Utensilios y técnicas de cocina
 Autor: William-Sonoma
 Editorial: Libros Cúpula
 Número de páginas: 350
 Precio: 24,95€



Ficha técnica
 Título: Mecánica cuántica
 Autor: Salvador Miret Artés
 Editorial: Catarata
 Páginas: 128
 Precio: 12€

PROPIEDADES DE LA MATERIA EN LA ESCALA MICROSCÓPICA

En un mundo cuántico, acariciar un gato supone simplemente estrangularlo. Sabiendo que el gato tiene solo dos estados excluyentes, vivo o muerto y la medida fuerte en la teoría cuántica implica un cambio de estado, la única forma de acariciarlo (porque que supone que esta vivo) es matándolo. Pero lo contrario también podría ocurrir: si acariciáramos a un gato muerto, lo resucitaríamos.



Ficha técnica
 Título: Magias en la cocina
 Autora: María Jiménez Latorre
 Editorial: Libros Cúpula
 Número de páginas: 224
 Precio: 18,95€

COCINA PUEDE SER MUY FÁCIL Y DIVERTIDO

Para María Jiménez, la cocina es mucho más que transformación de alimentos: es pura magia. Esta obra pretende transmitir todo el amor y la pasión por la cocina que ha marcado la vida de la autora. No se trata de convertirse en un gran chef, sino de aprender las cosas básicas que hay que saber antes de ponerse a cocinar una receta; de perder el miedo a la cocina sin complicarse con productos difíciles de encontrar; de comprender que cocinar puede ser muy fácil y divertido.



Ficha técnica
 Título: Medio rey
 Autor: Joe Abercrombie
 Editorial: Penguin Random House
 Número de páginas: 384
 Precio: 18,90€

MEDIO HOMBRE

Yarvi, el hijo menor del rey, nació con una malformación en una mano que ha llevado a todo el mundo, incluso a su propio padre, a considerarlo como "medio hombre". Por eso, en lugar de formarse como guerrero, al igual que el resto de varones de su estirpe, se ha dedicado a estudiar para convertirse en uno de los clérigos del reino. Sin embargo, en la víspera de la última prueba para ingresar en esta poderosa orden de sabios, a Yarvi le llega una noticia de que su padre y hermano han sido asesinados. Él es el nuevo rey.

TURKISH AIRLINES CONSOLIDA SU POSICIÓN EN ESPAÑA



Desde 2007, la compañía Turkish DO & CO se encarga del catering en nueve aeropuertos de toda Turquía: dos en Estambul (Atatürk y Sabiha Gökçen), y uno en Ankara, Antalya, Esmirna, Bodrum, Trabzon, Dalaman y Adana. Desde allí proporciona toda la comida y bebida que se consume a bordo de 60 líneas aéreas nacionales e internacionales, entre ellas Turkish Airlines. Las encuestas dicen que desde que Turkish DO & CO se encarga del catering, el nivel general de satisfacción de los pasajeros ha aumentado del 49% al 98%.

A ello ha contribuido en gran medida la creación del "Flying Chef" (Chef Volador), un servicio exclusivo que se da a los pasajeros de business y primera clase, además de la butaca-cama con masaje o del completo neceser de Porsche Design. Se trata de un chef cocinero que durante el vuelo, no sólo garantizará que todas las comidas se sirvan en perfectas condiciones, sino que supervisa en tierra el proceso de elaboración de los alimentos.

Todas las comidas se sirven en platos de porcelana de diseño personalizado, y las bebidas en cristalería adecuada a cada caso.

Por si fuera poco, la compañía turca ha llegado a un acuerdo con Universal Music Group y ha creado la plataforma My Music Planet que permite a los pasajeros el acceso a listas de reproducción de música y vídeos de conciertos, noticias...

Todo ello ha hecho que durante cuatro años consecutivos, Turkish Airlines haya sido escogida en los "Skytrax Passengers Choice Awards" como la "mejor aerolínea de Europa y del sur de Europa". También ha logrado el tercer puesto en "Entretenimiento a bordo" y ha ganado en "Calidad de Servicio" en el ranking de las mejores aerolíneas europeas. También ha obtenido el segundo puesto en "Butacas" en la llamada "Comfort Class", una clase intermedia entre Economy y Business.

En "Calidad de Servicio", la aerolínea ha sido distinguida por tener el "Mejor Business Class Lounge Dining del Mundo" y quedó segunda entre los "Mejores Business Class Lounge", el mismo puesto quedó su "Catering" en Economy. En cambio, resultó ser la que sirve el "Mejor Servicio de Catering para Business Class", gracias sin duda al ya comentado servicio de Flying Chef.

Turkish Airlines continúa consolidando su posición en España, desde el 25 de mayo de 2015 la aerolínea ha pasado de 66 a 73 vuelos por semana desde las seis ciudades en las que opera: Madrid, Barcelona, Málaga, Valencia, Bilbao y Santiago de Compostela. En 2014 Turkish Airlines transportó en España a 875.000 pasajeros y en 2015 se calcula que podría llegar por primera vez al millón de pasajeros, lo que supondría un crecimiento del 14% con respecto al año anterior.

A partir del 25 de mayo Turkish Airlines ha incrementado su frecuencia de vuelos desde el aeropuerto del Prat de 21 a 28 semanales. La aerolínea conecta Barcelona diariamente con el Aeropuerto Internacional Sabiha Gökçen.

En 2014, Turkish sumó 18 nuevos destinos a nivel mundial, cerrando el año con un total de 268 en 109 países, siendo la aerolínea que vuela a más países del mundo. Transportó 54,7 millones de pasajeros en el conjunto de su red, y las previsiones para este 2015 son alcanzar los 63 millones de pasajeros, gracias a nuevas rutas como Abuja (Nigeria), Manila (Filipinas), Taipei (Taiwan), San Francisco (Estados Unidos), Bari (Italia) y Oporto (Portugal).

Su flota alcanza actualmente las 260 aeronaves, si bien la compañía posee dos acuerdos comerciales, con Airbus y Boeing, para adquirir 252 aviones hasta 2020, cuando la flota alcanzará las 425 unidades con una edad media de cinco años.



AIR EUROPA Y KOREAN AIR ENLAZAN MADRID Y SEÚL TRES VECES POR SEMANA

Air Europa y Korean Air, compañías asociadas en la alianza SkyTeam, han llegado a un acuerdo de código compartido en los vuelos directos que la aerolínea coreana realiza entre Madrid y Seúl. El acuerdo, que entró en vigor el pasado 1 de mayo, contempla tres frecuencias semanales, con salidas de Barajas los martes, jueves y sábados, y regresos desde Incheon todos los lunes, miércoles y viernes.

Un moderno Boeing 747-400 operará la ruta sin escalas, con una duración de 12 horas hacia el Este y de 13 horas y 10 minutos en el regreso hacia España. La aeronave está dotada con el máximo confort a bordo. Dispone de una cabina de primera clase con 12 asientos convertibles en cama y de otra llamada Prestigio con 61 butacas que permiten una inclinación de 170 grados. La clase turista está equipada con 262 asientos en doble pasillo y con una generosa distancia entre filas.

www.aireuropa.com



ICELANDAIR REGRESA A CHICAGO EN 2016

La compañía aérea Icelandair, ha anunciado la expansión de su red global por Norteamérica, ofreciendo nuevos vuelos durante todo el año desde el Aeropuerto Internacional de Chicago O'Hare (ORD).

Tan sólo habrá que esperar unos meses para poder viajar de Chicago a Islandia con conexiones a más de 20 destinos europeos. Será a partir del 16 de marzo de 2016 cuando la compañía islandesa ofrecerá este nuevo servicio con cuatro vuelos semanales en lunes, miércoles, viernes y domingo.

www.icelandair.es

QATAR AIRWAYS INCREMENTA SU CAPACIDAD EN LOS VUELOS A BENGALURU



Qatar Airways continúa con sus planes de expansión en la India con el incremento de su capacidad en los vuelos Doha-Bengaluru (antes conocido como Bangalore). La aerolínea de Qatar empezará el nuevo servicio el 1 de agosto de 2015, con tal de cubrir la creciente demanda registrada en esta ruta. Actualmente, Qatar Airways opera la ruta Doha-Bengaluru con el Boeing 787, con un total de 254 asientos. A partir del 1 de agosto, se reemplazará el Boeing 787 por un Boeing 777, con una capacidad para 335 pasajeros, que podrán conectar con más de 140 destinos a través del vanguardista hub de la aerolínea en Doha.

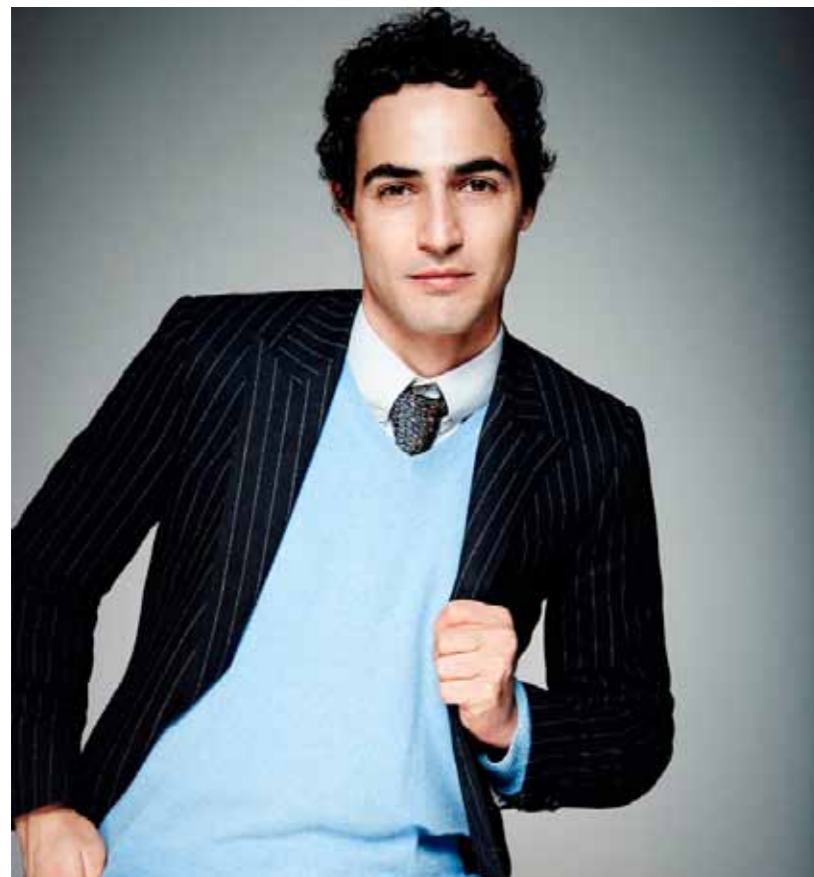
www.qatarairways.es



AIR CANADA LANZA ESTE VERANO VUELOS DIRECTOS ENTRE ESPAÑA Y CANADÁ

El pasado día 9 de mayo, el aeropuerto del Prat de Barcelona recibió el primero de los siete vuelos semanales que tiene previsto ofrecer Air Canada desde Barcelona a Toronto, hasta el 7 de enero de 2016. La compañía operará la ruta con un avión Boeing 767-300ER con capacidad para 256 pasajeros en clase turista y la posibilidad de reservar asientos especiales más cómodos y con mayor espacio entre asientos situados en la parte delantera de la misma cabina en la clase denominada Premium Rouge.

www.aircanada.com



DELTA SE ASOCIA CON ZAC POSEN PARA LLEVAR EL GLAMOUR AMERICANO MODERNO A SUS VUELOS

Delta está creando un programa para la práctica totalidad de sus empleados uniformados. A través de la asociación, Zac Posen diseñará una colección de uniformes para los auxiliares de vuelo de Delta y el personal de atención al cliente, y asesorará en el diseño de los uniformes para los agentes de tierra, los de Delta Cargo y los empleados TechOps de Delta. Conocida por sus diseños originales e innovadores, la marca de glamour americano moderno de Posen encaja a la perfección con los atributos de Delta, y el diseñador se implicará personalmente en llevar a cabo este proyecto, que durará varios años. Sus diseños son los preferidos de los personajes más destacados, desde la Casa Blanca hasta la alfombra roja en Hollywood.

www.delta.com



SAUDIA AIRLINES APUESTA POR MALASIA

Saudia Airlines, la compañía aérea líder en Arabia Saudita, celebró el pasado día 5 de mayo un desayuno informativo para presentar uno de sus grandes destinos dentro del sudeste asiático: Malasia.

El evento, realizado en el Hotel Emperador de Madrid, tuvo el honor de contar con la participación de Alina María Grotte, Marketing Manager de la Oficina Nacional de Turismo de Malasia. Asimismo, estuvieron representadas las grandes agencias de viajes y Travel managers de empresas españolas encargadas de gestionar el destino asiático.

www.saudiaairlines.com

Verano es el tiempo de los planes, las maletas y de contar los restos de la hucha para ver hasta dónde nos da

DÍAS DE ESPERA

Se ha alborotado de tal manera el panorama político español que hasta la temporada de verano en playas y recreos quedan a la espera de nuevas decisiones. En los años pasados, las concesiones de chiringuitos de playa, sombrillas, hamacas y sillas se daban antes, incluso en abril. Pero este año, temerosos los municipios costeros mediterráneos de descalabros electorales, no se han atrevido.

Poco ha influido el hecho de que, un año más, la unión Europea haya otorgado a las playas de España más banderas azules. Los alcaldes estaban pendientes del precio a pagar por sus muchos casos de corrupción, por sus chanchullos y corruptelas, su despilfarro dinerario con recursos de los vecinos. Y así muchas playas han quedado a la espera de saber quién instalará sus sombrillas y hamacas. Año de retraso turístico, como algunos gestores bordean el atraso mental.

En unas semanas todo volverá a su ser. Habrá servicios playeros, lloverá durante la Feria del Libro de Madrid, el verano aparecerá puntual el 21 de junio y un turismo de mil lenguas nos rodeará por calles, plazas y terrazas. España no baja ya de los sesenta millones de viajeros que vienen, ni de millones de españoles que salen a darse un garbeo más allá de nuestras fronteras. Viajar es conocer, es vivir, es intercambiar y es aprender. Soñar.

Y el verano es el momento propicio. Por eso empieza también el tiempo de los planes, las maletas y de contar los restos de la hucha para ver hasta dónde nos da. Yo ya lo he mirado, y no me quedan más que para comprar un bono-bus. Creo que pasaré el

verano en el autobús circular, mirando por la ventanilla cómo se beben los granizados y se lamen helados. Pero no importa: hay morritos tiznados de vainilla y chocolate que dan un magnífico color al verano. Les invito a acompañarme...

ANTONIO GÓMEZ RUFO
Escritor
www.gomezrufo.com

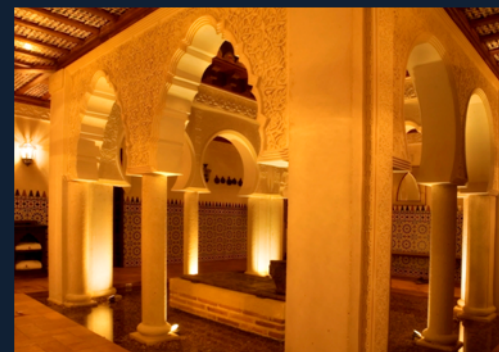
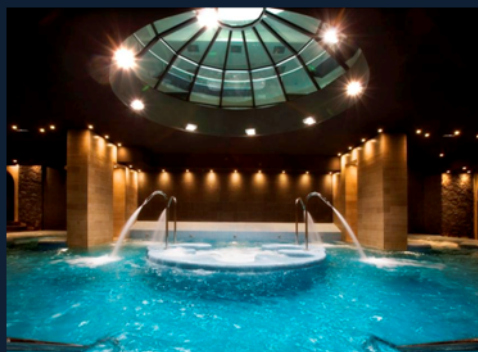


SUSCRIPCIÓN
Mercado Ibérico
+
Lujos de España
50 euros



SALIDA ESTACIONAL
4 Mercados Ibéricos
4 Lujos de España
+
1 ejemplar del libro
LUJOS DE ESPAÑA
de regalo

Suscripción 50 euros (IVA y gastos de envío incluidos)
* Cheque Adjunto a nombre de Proyectos Golden S. L.
(Paraje de la Fuensanta, s/n 19140-Horche (Guadalajara))
* Transferencia a Ibercaja Nº 2085 8092 01 03 302014 57
* A través de la página web: www.goldenspain.com



CASTILLA TERMAL
HOTELES

Escápate...

a menos de dos horas de Madrid aguas termales, edificios históricos y el mejor ambiente para relajarse y disfrutar

HOTEL TERMAL BURGO DE OSMA
El Burgo de Osma - Soria

HOTEL BALNEARIO VILLA DE OLMEDO
Olmedo - Valladolid

www.castillatermal.com